



# Spelregels veldvoetbal

Laws of the Game  
seizoen 2017-2018



# Spelregels veldvoetbal

Nederlandse uitgave

Laws of the Game seizoen 2017 - 2018

Uitgave juli 2017

## Opmerkingen bij de spelregels

### Aanpassingen

Behoudens de goedkeuring van de betrokken nationale bond en vooropgesteld dat de principes van deze regels onaangetast blijven, zijn afwijkingen van de toepassingen mogelijk bij wedstrijden van jeugdspelers onder de 16 jaar, bij dameswedstrijden, bij veteranenwedstrijden (spelers boven de 35 jaar) en bij G-voetbal.

De volgende aanpassingen mogen afzonderlijk of gezamenlijk worden toegepast:

- a. de afmeting van het speelveld;
- b. de grootte, het gewicht en het materiaal van de bal;
- c. de afstand tussen de doelpalen en de hoogte van de doellat boven de grond;
- d. de duur van het spel (eerste en tweede helft);
- e. de wisselers.

Verdere aanpassingen zijn alleen toegestaan met toestemming van de International Football Association Board.

**De spelregelwijzigingen 2017/2018 zijn gearceerd.**

### Mannelijk en vrouwelijk

In de spelregels wordt gemakshalve alleen verwezen naar het mannelijk geslacht ten aanzien van scheidsrechters, assistent-scheidsrechters, spelers en officials; bedoeld wordt zowel het mannelijke als het vrouwelijke geslacht.

In aanvulling op de spelregels zullen de aanvullende instructies te vinden zijn op de website van de KNVB.  
[www.knvb.nl](http://www.knvb.nl)

### Officiële talen

De IFAB publiceert de spelregels in het Engels, Frans, Duits en Spaans. Bij enig verschil in de formuleringen, is de Engelse tekst leidend.

## Inhoudsopgave

Opmerkingen bij de spelregels .....	3
Regel 1 Het speelveld.....	6
Regel 2 De bal .....	14
Regel 3 De spelers.....	16
Regel 4 De uitrusting van de spelers .....	20
Regel 5 De scheidsrechter.....	23
Regel 6 De overige wedstrijdofficials .....	29
Regel 7 De duur van de wedstrijd .....	33
Regel 8 Het begin en de hervatting van het spel.....	35
Regel 9 De bal in en uit het spel.....	38
Regel 10 De uitslag van een wedstrijd bepalen.....	40
Regel 11 Buitenspel .....	44
Regel 12 Overtredingen en onbehoorlijk gedrag .....	47
Regel 13 De vrije schoppen.....	54
Regel 14 De strafschoep.....	57
Regel 15 De inworp .....	60
Regel 16 De doelschoep .....	62
Regel 17 De hoekschoep .....	64

Regel 1

# Het speelveld



## Regel 1 Het speelveld

### 1. Veldoppervlak

Het speelveld moet een geheel natuurlijk of, als de competitiereglementen dit toestaan, een geheel kunstmatig oppervlak hebben. Dit geldt niet als de competitiereglementen een geïntegreerde combinatie van kunstmatige en natuurlijke materialen toestaan.

De kleur van kunstgrasvelden is groen.

Wanneer kunstgrasvelden worden gebruikt in ofwel competitiewedstrijden tussen vertegenwoordigende teams van bij de FIFA aangesloten bonden, ofwel in international clubcompetitiewedstrijden, moet het oppervlak voldoen aan de eisen van de 'FIFA Quality Concept for Football Turf' of de 'International Artificial Turf Standard', tenzij speciale dispensatie is verleend door de FIFA.

### 2. Afbakening

Het speelveld is rechthoekig en gemarkeerd met ononderbroken lijnen. De lijnen mogen geen gevaar opleveren; **er mag kunstgras worden gebruikt voor de markeringen op velden van natuurlijk gras, mits dit geen gevaar oplevert**. Deze lijnen behoren tot de gebieden die ze begrenzen. Alleen de lijnen die in Regel 1 staan beschreven mogen zijn aangebracht op het speelveld. De twee lange lijnen heten zijlijnen en de twee korte lijnen heten doellijnen. Het speelveld is door een middenlijn, die het midden van de beide zijlijnen verbindt, verdeeld in twee helften. Het middelpunt van het speelveld wordt aangegeven in het midden van de middenlijn. Hieromheen is een cirkel getrokken met een straal van 9.15 meter. Markeringsmogelijkheden worden aangebracht buiten het speelveld, op 9.15 meter van het hoekschopgebied en loodrecht op de doellijn of de zijlijn. Alle lijnen moeten dezelfde breedte hebben en mogen niet breder dan 12 cm zijn. De doellijnen moeten dezelfde breedte hebben als de doelpalen en doellat. Wanneer gebruik wordt gemaakt van kunstgrasvelden, zijn andere lijnen toegestaan, mits deze een andere kleur hebben en duidelijk zijn te onderscheiden van de lijnen die voor voetbal worden gebruikt. Wanneer een speler met zijn voet onrechtmatige markeringen aanbrengt op het speelveld, moet hij een waarschuwing ontvangen wegens onsportief gedrag. Wanneer de scheidsrechter dit opmerkt terwijl de bal in het spel is, moet hij de overtredende speler waarschuwen wegens onsportief gedrag bij de eerstvolgende keer dat de bal uit het spel is.

### 3. Afmetingen

De zijlijn moet langer zijn dan de doellijn.

Lengte (zijlijn)	minimaal 90 meter
	maximaal 120 meter
Breedte (doellijn)	minimaal 45 meter
	maximaal 90 meter

Competities mogen de lengte van de doellijn en de zijlijn bepalen zolang het binnen bovenstaande afmetingen blijft.

### 4. Het doelgebied

Loodrecht op de doellijn zijn twee lijnen met een lengte van 5.50 meter getrokken op een afstand van 5.50 meter van de binnenzijde van elke doelpaal. Zij zijn aan de uiteinden verbonden door een lijn die evenwijdig loopt aan de doellijn. Het gebied dat door deze lijnen wordt begrensd, heet het doelgebied.

### 5. Het strafschoopgebied

Loodrecht op de doellijn zijn twee lijnen met een lengte van 16.50 meter getrokken op een afstand van 16.50 meter van de binnenzijde van elke doelpaal. Zij zijn aan de uiteinden verbonden door een lijn die evenwijdig loopt aan de doellijn. Het gebied dat wordt begrensd door deze lijnen, heet het strafschoopgebied. In elk strafschoopgebied is een strafschoopstip aangebracht op een afstand van 11 meter van het midden van de doellijn even ver van beide doelpalen. Buiten het strafschoopgebied is een cirkelboog aangebracht met een straal van 9.15 meter, gemeten vanaf het midden van de strafschoopstip.

### 6. Het hoekschopgebied

Binnen het speelveld is een kwartcirkel aangebracht, met een straal van 1 meter, gemeten vanaf elke hoekvlaggenstok.

## 7. Hoekvlaggenstokken

Op elke hoek dient een hoekvlaggenstok met vlag te staan. Deze hoekvlaggenstok is minstens 1.50 meter hoog en mag van boven niet in een punt eindigen. Er mogen ook vlaggenstokken worden geplaatst aan de uiteinden van de middenlijn op een afstand van minimaal 1 meter van de zijlijn.

## 8. De instructiezone

De instructiezone heeft met name betrekking op wedstrijden welke gespeeld worden op voetbalvelden met een bank/dug-out voor de technische staf en de wisselers zoals hieronder weergegeven. De instructiezone kan qua omvang of plaats per veld verschillen, maar de volgende opmerkingen worden als een algemene richtlijn uitgevaardigd:

- de instructiezone mag niet langer zijn dan de lengte van de bank/dug-out, plus 1 meter aan weerszijden van de bank/dug-out, en voor de bank/dug-out loopt deze zone tot 1 meter vanaf en evenwijdig met de zijlijn
- het gebied moet zijn afgebakend
- het toegestane aantal personen binnen de instructiezone wordt bepaald door het competitiereglement
- degenen die zich binnen de instructiezone bevinden:
  - moeten voor de aanvang van de wedstrijd worden opgegeven, in overeenstemming met het competitiereglement
  - moeten zich op een verantwoorde manier gedragen
  - moeten binnen de grenzen van de instructiezone blijven, behalve bij bijzondere omstandigheden, zoals een verzorger of een arts die met toestemming van de scheidsrechter het speelveld betreedt om een geblesseerde speler te verzorgen
- slechts één persoon tegelijkertijd heeft de bevoegdheid om instructies te geven vanuit de instructiezone

## 9. De doelen

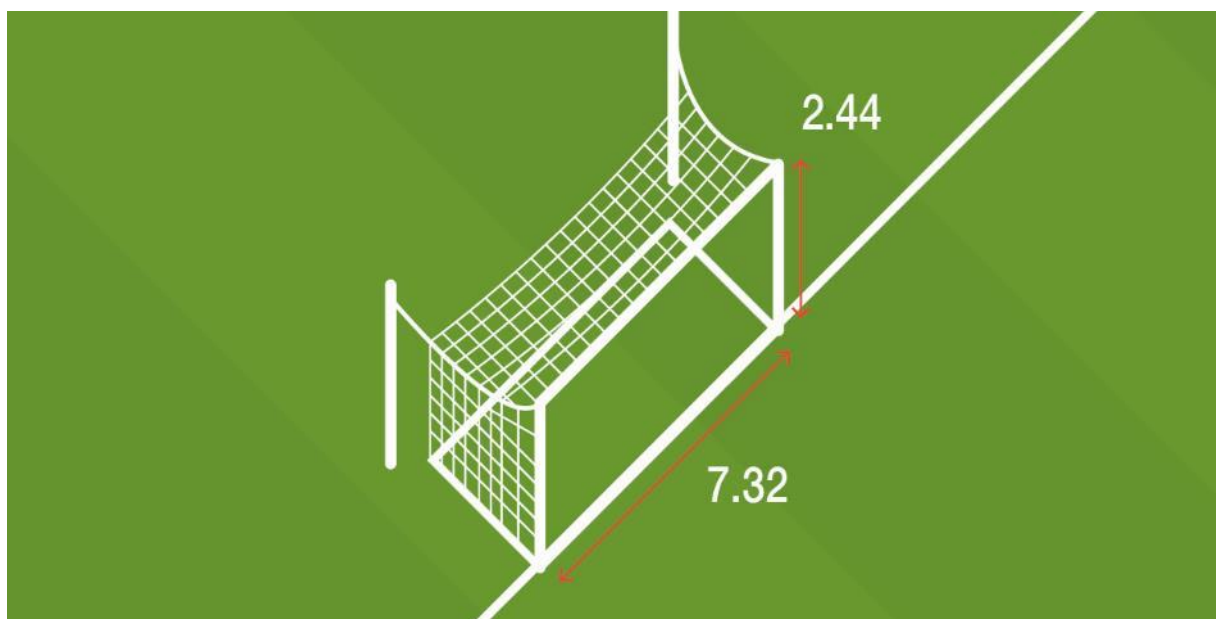
Op het midden van elke doellijn moet een doel zijn geplaatst. Het doel bestaat uit twee loodrecht staande palen, elk op gelijke afstand van de hoekvlaggenstokken, die aan de bovenzijde zijn verbonden door een horizontale doellat. De doelpalen en doellat moeten zijn gemaakt van goedgekeurd materiaal. Ze moeten vierkant, rechthoekig, rond of ovaal van vorm zijn en mogen geen gevaar opleveren.

De afstand tussen de binnenkant van de palen is 7.32 meter en de afstand van de onderkant van de doellat tot de grond is 2.44 meter.

De stand van de doelpalen ten opzichte van de doellijn moet in overeenstemming zijn met de illustraties. De doelpalen en de doellat moeten wit zijn, dezelfde breedte en dikte hebben en mogen niet breder zijn dan 12 centimeter. Als de doellat kapot gaat of uit positie raakt, dan wordt het spel onderbroken totdat deze is gerepareerd of teruggeplaatst is. Als de doellat niet kan worden gerepareerd dan moet de wedstrijd worden gestaakt. Een touw of een ander flexibel of gevaarlijk materiaal, mag de doellat niet vervangen. Het spel wordt hervat met een scheidsrechtersbal. Er mogen netten worden vastgemaakt aan de doelen en de grond achter de doelen, onder voorwaarde dat ze op goede wijze worden ondersteund en dat ze de doelverdediger niet hinderen.

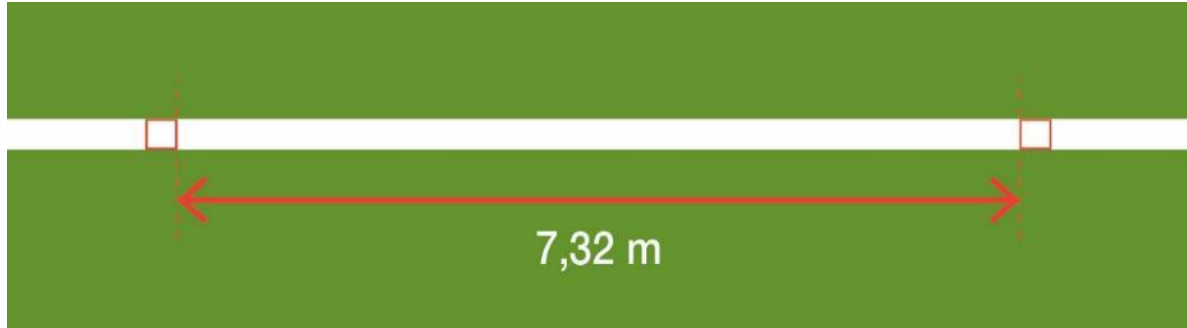
### Veiligheid

Doelen (inclusief verplaatsbare doelen) moeten deugdelijk in de grond zijn verankerd.

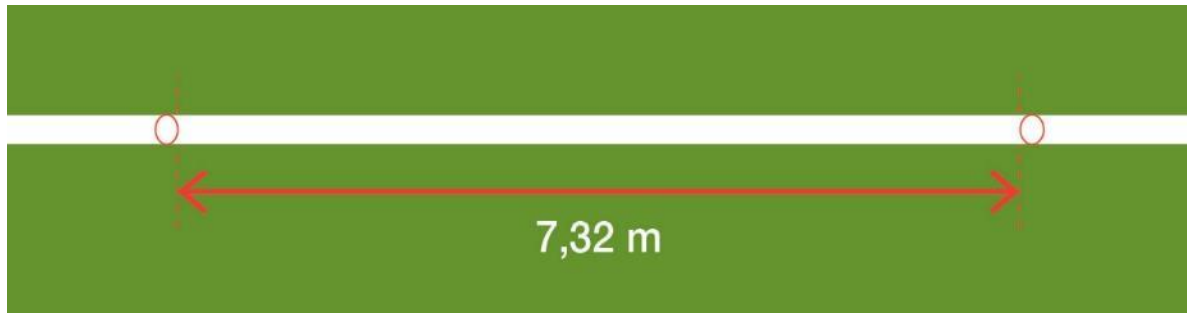


*(Noot KNVB: De KNVB heeft het gebruik van verplaatsbare doelen verboden met uitzondering van het pupillenvoetbal onder de voorwaarde, dat deze tijdens gebruik steeds deugdelijk zijn verankerd. Voor andere gebruikssituaties wijst de KNVB op mogelijke risico's bij gebruik.)*

De stand van de doelpalen ten opzichte van de doellijn moet in overeenstemming zijn met onderstaande illustraties.



Als de doelpalen vierkant van vorm zijn (van bovenaf gezien), moeten de zijanten parallel aan of haaks op de doellijn staan. De zijanten van de doellat moeten parallel aan of haaks ten opzichte van het speelveld liggen.

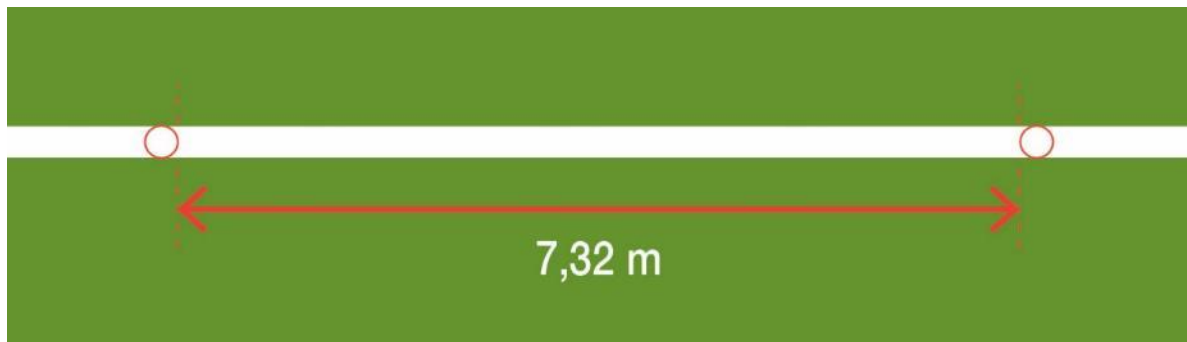


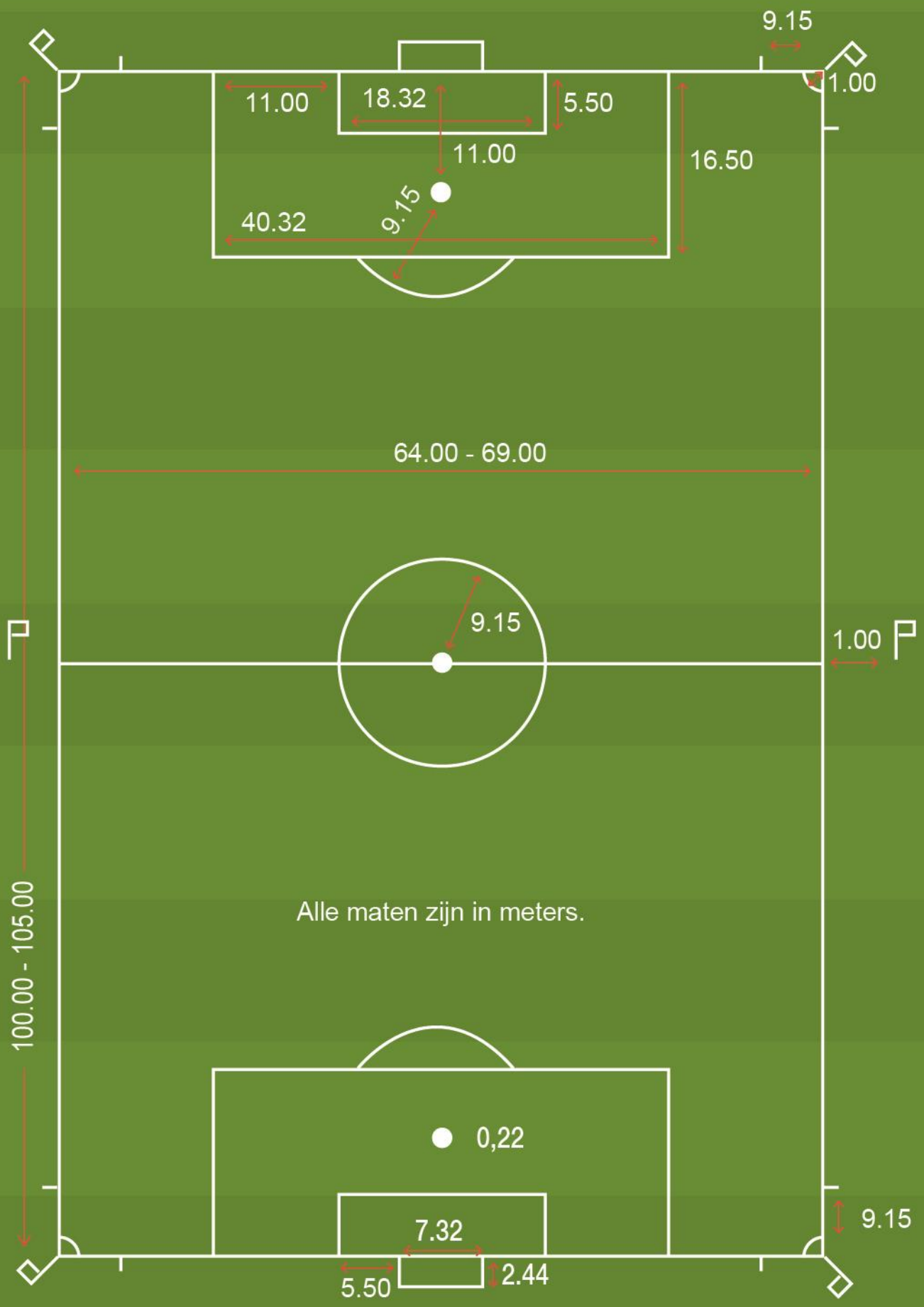
Als de doelpalen elliptisch van vorm zijn (van bovenaf gezien), moet de langste as haaks op de doellijn staan. De langste as van de doellat moet haaks liggen ten opzichte van het speelveld.



Als de doelpalen rechthoekig van vorm zijn (van bovenaf gezien), moet de langste zijde haaks op de doellijn staan. De langste zijde van de doellat moet haaks liggen ten opzichte van het speelveld.







## 10. De hoekvlag



## 11. Doellijntechnologie (DLT)

DLT mag gebruikt worden om te controleren of er wel of niet is gescoord teneinde de beslissing van de scheidsrechter te ondersteunen. Als DLT wordt gebruikt dan mogen er aanpassingen worden gedaan aan het doel, zo lang dit in overeenstemming is met de specificaties, weergegeven in het FIFA Quality Programme voor DLT en de spelregels.

Het gebruik van DLT moet zijn vastgelegd in de betreffende competitierglementen.

Uitgangspunten van DLT:

- DLT is alleen van toepassing op de doellijn en alleen om te bepalen of er een doelpunt is gescoord;
- Het signaal dat er een doelpunt is gescoord moet direct gegeven en bevestigd worden, binnen een seconde, door het DLT-systeem. Dit alleen aan de wedstrijdofficials (via het horloge van de scheidsrechter, door middel van een tril- en visueel signaal).

Eisen en specificaties van DLT

Als DLT wordt gebruikt in competitiewedstrijden, dan moet de organisator van de competitie zich ervan verzekeren dat het systeem voldoet aan één van de volgende standaarden:

- FIFA Quality PRO
- FIFA Quality
- IMS – INTERNATIONAL MATCH STANDARD

Een onafhankelijk testinstituut moet de nauwkeurigheid en functionaliteit van de verschillende technologie leveranciers controleren, in overeenstemming met het 'Testing Manual'. Indien de technologie niet voldoet aan de gestelde eisen, mag de scheidsrechter het systeem niet gebruiken en moet hij dit rapporteren aan de betreffende bond.

Wanneer DLT wordt gebruikt, dan moet de scheidsrechter de functionaliteit van de technologie voor de wedstrijd testen, zoals is weergegeven in het testhandboek.

## 12. Commerciële reclame

Geen enkele vorm van reclame, zowel tastbaar als virtueel, is toegestaan op het speelveld, op de grond in het gebied tussen de doellijn en het doelnet, binnen de instructiezone, of binnen één meter vanaf de zijlijn en/of doellijn vanaf het moment dat de ploegen het speelveld betreden tot het moment dat ze het speelveld hebben

verlaten voor de rust en vanaf het moment dat de ploegen opnieuw het speelveld betreden tot het einde van de wedstrijd. Er is ook geen reclame toegestaan op doelen, netten, vlaggenstokken of de bijbehorende vlaggen en er mag geen externe apparatuur (camera's, microfoons e.d.) aan deze materialen worden bevestigd.

Verder moet staande reclame zich op tenminste:

- 1 meter van de zijlijnen van het speelveld bevinden;
- dezelfde afstand van de doellijn als de diepte van het doelnet bevinden;
- 1 meter van het doelnet bevinden.

### **13. Logo's en emblemen**

De, zowel tastbare als virtuele, reproductie van representatieve logo's of emblemen van de FIFA, confederaties, nationale bonden, competities, clubs of andere lichamen is verboden op het speelveld, de doelnetten en de netruimtes, de doelen en de vlaggenstokken tijdens de wedstrijd. Ze zijn wel toegestaan op de vlaggen van de hoekvlaggenstokken.

Regel 2

# De bal



## Regel 2 De bal

### 1. Eigenschappen en afmetingen

De bal:

- is bolvormig;
- is gemaakt van geschikt materiaal;
- heeft een omtrek van niet meer dan 70 centimeter en niet minder dan 68 centimeter;
- weegt niet meer dan 450 gram en niet minder dan 410 gram bij het begin van de wedstrijd;
- heeft een druk gelijk aan 0.6 – 1.1 atmosfeer (600 - 1100g/cm.) op zeeniveau.

Ballen die gebruikt worden tijdens officiële competitiewedstrijden, georganiseerd onder auspiciën van de FIFA of de confederaties moeten een van de volgende aanduidingen hebben:



- FIFA Quality PRO



- FIFA Quality



- IMS – INTERNATIONAL MATCH STANDARD

Ballen die voorgaande kwaliteitskenmerken hadden, zoals “FIFA Approved”, FIFA Inspected” of “International Matchball Standard” mogen in de hiervoor genoemde competities gebruikt worden tot 31 juli 2017. Een dergelijk logo op een bal geeft aan dat deze officieel is getest en in overeenstemming is bevonden met specifieke technische eisen, verschillend voor elk logo, aanvullend aan de minimumeisen gesteld in Regel 2. De lijst met aanvullende eisen, specifiek voor elke categorie, moet zijn goedgekeurd door de International F.A. Board. De instituten die de testen uitvoeren, zijn onderworpen aan de goedkeuring van de FIFA. Indien doellijntechnologie wordt gebruikt, moeten de ballen met geïntegreerde technologie een van de hierboven genoemde aanduidingen hebben.

Voor competities van nationale bonden mag ook worden verlangd dat de te gebruiken ballen één van deze drie logo's hebben.

Tijdens competitiewedstrijden georganiseerd onder auspiciën van de FIFA, de confederaties en de nationale bonden, is geen enkele vorm van reclame op de bal toegestaan, met uitzondering van het embleem van de competitie, het embleem van de organisator van de competitie en het goedgekeurde handelsmerk van de fabrikant. De competitierglementen kunnen beperkingen opleggen voor wat betreft de afmeting en het aantal van deze aanduidingen.

### 2. Vervanging van een onbruikbare bal

Indien de bal barst of onbruikbaar wordt tijdens de wedstrijd:

- wordt de wedstrijd onderbroken;
- wordt hervat met het laten vallen van de reservebal op de plaats waar de eerste bal onbruikbaar werd.

Indien de bal barst of onbruikbaar wordt bij een aftrap, doelschop, hoekschop, vrije schop, strafs chop of inworp, dan wordt de spelhervatting overgenomen

Als de bal barst of onbruikbaar wordt tijdens het nemen van een strafs chop of tijdens een strafs choppen serie, terwijl de bal in voorwaartse richting beweegt en voordat de bal een speler, de doelpaal of doellat raakt, dan wordt de strafs chop overgenomen

De bal mag tijdens de wedstrijd alleen worden vervangen met toestemming van de scheidsrechter.

### 3. Extra ballen

Er mogen extra ballen rondom het speelveld worden geplaatst vooropgesteld dat deze ballen voldoen aan de eisen van Regel 2. Het gebruik van deze ballen valt onder de bevoegdheid van de scheidsrechter.

Regel 3

# De spelers



## Regel 3 De spelers

### 1. Aantal spelers

Een wedstrijd wordt gespeeld door twee partijen, elk uit niet meer dan elf spelers bestaande, van wie één de doelvrediger moet zijn. Een wedstrijd mag niet worden begonnen of voortgezet indien een partij bestaat uit minder dan zeven spelers.

Wanneer een team minder dan zeven spelers heeft omdat één of meerdere spelers met opzet het speelveld hebben verlaten, is de scheidsrechter niet verplicht om de wedstrijd te onderbreken en mag hij de voordeelregel toepassen. In een dergelijk geval moet de scheidsrechter de wedstrijd niet hervatten wanneer de bal uit het spel is gegaan en een team niet het vereiste aantal van zeven spelers heeft.

Als de competitie-reglementen bepalen dat alle namen van de spelers en wisselers bekend moeten zijn en een team begint een wedstrijd met minder dan 11 spelers, dan mogen alleen de spelers en wisselers wiens namen bekend waren deelnemen aan de wedstrijd als ze arriveren.

### 2. Aantal wissels

#### *Officiële competities*

Het aantal wisselers, tot een maximum van vijf, die tijdens een wedstrijd in een officiële competitie ingezet mogen worden, wordt vastgesteld door de FIFA, de confederatie of de nationale bond. Dit geldt niet voor heren en dames competities van de eerste elftallen van clubs op het hoogste niveau of senioren 'A' nationale teams, waarvoor geldt dat het maximum aantal wissels drie is.

De competitie-reglementen moeten aangeven hoeveel wisselers mogen worden opgegeven, variërend van drie tot maximaal twaalf.

#### *Andere wedstrijden*

In wedstrijden tussen nationale A-teams mogen maximaal zes wisselers worden gebruikt. In alle andere wedstrijden mag een groter aantal wisselers worden gebruikt, vooropgesteld dat:

- de betrokken teams overeenstemming bereiken over het maximum aantal;
- de scheidsrechter voor de wedstrijd op de hoogte wordt gebracht.

Wanneer de scheidsrechter niet op de hoogte wordt gebracht, of wanneer er geen overeenstemming wordt bereikt vóór de wedstrijd, mogen er maximaal zes wisselers worden gebruikt.

#### *Uitgewisselde spelers die weer invallen*

De regel is alleen toegestaan in het [jeugd-](#), [veteranen](#), [G-voetbal](#) en voetbal op de laagste niveaus afhankelijk van de toestemming van de nationale voetbalbond, [confederatie of de FIFA](#)

### 3. Wisselprocedure

De namen van de wisselers moeten voor de start van de wedstrijd aan de scheidsrechter worden gegeven. Iedere wisseler waarvoor dit niet is gebeurd, mag niet deelnemen aan de wedstrijd. Om een speler te vervangen door een wisseler, moet aan de volgende voorwaarden worden voldaan:

- de scheidsrechter moet op de hoogte zijn gebracht voordat een beoogde wissel plaatsvindt
- de speler die gewisseld wordt krijgt toestemming van de scheidsrechter om het speelveld te verlaten, tenzij de speler al van het speelveld af was
- de speler die gewisseld wordt hoeft het speelveld niet ter hoogte van de middenlijn te verlaten en neemt niet verder deel aan de wedstrijd, tenzij is toegestaan dat de uitgewisselde spelers weer in kunnen vallen.
- als de speler die wordt vervangen weigert het speelveld te verlaten, wordt de wedstrijd voortgezet.

De wisseler mag het speelveld alleen betreden:

- tijdens een onderbreking van de wedstrijd;
- ter hoogte van de middenlijn;
- nadat de te vervangen speler het speelveld heeft verlaten;
- nadat de wisseler een teken heeft gekregen van de scheidsrechter.

De wissel is definitief wanneer de wisseler het speelveld betreedt; vanaf dat [moment is de vervangen speler een gewisselde speler](#) en de wisseler een speler [die elke spelhervatting kan nemen](#).



Alle gewisselde spelers en wisselers vallen onder het gezag en de rechtsbevoegdheid van de scheidsrechter, ongeacht het feit of ze deelnemen of niet.

#### 4. Vervangen van de doelverdediger

Ieder van de overige spelers mag van plaats wisselen met de doelverdediger, onder de voorwaarden dat:

- de scheidsrechter op de hoogte is gebracht voordat de wissel plaatsvindt;
- de wissel plaats vindt tijdens een onderbreking van de wedstrijd.

#### 5. Overtredingen en straffen

Als een opgegeven wisselspeler begint aan de wedstrijd in plaats van een opgegeven speler zonder dat de scheidsrechter hiervan op de hoogte is gebracht:

- zal de scheidsrechter de betrokken wisselspeler laten meespelen;
- wordt er geen actie ondernomen tegen de betrokken wisselspeler;
- kan de opgegeven speler wisselspeler worden;
- wordt het aantal wisselers niet verminderd;
- rapporteert de scheidsrechter het voorval aan de bond.

Wanneer een wissel wordt toegepast gedurende de rust of voorafgaand aan de verlenging, dan moet de procedure worden afgerond voordat het spel wordt hervat. **Als de scheidsrechter niet op de hoogte is gebracht, dan mag de betreffende wisselspeler doorspelen, er is geen disciplinaire straf nodig en het voorval wordt gerapporteerd aan de bond.**

Als een speler van plaats heeft gewisseld met de doelverdediger zonder toestemming van de scheidsrechter:

- dan laat de scheidsrechter doorspelen;
- dan waarschuwt de scheidsrechter de betrokken spelers bij de eerstvolgende onderbreking van het spel, behalve als de wissel plaatsvond tijdens de rust (geldt ook voor de verlenging) of gedurende de periode tussen het einde van de wedstrijd en start van de verlenging en/of de strafschoppenserie.

Voor elke andere overtreding van deze regel:

- ontvangen de betrokken spelers een waarschuwing;
- wordt de wedstrijd hervat met een indirecte vrije op de plaats waar de bal was toen het spel werd onderbroken.

#### 6. Spelers en wisselers die verwijderd zijn

Een speler die is verwijderd

- voordat de namen van de spelers en wisselers zijn ingeleverd, mag in geen enkele hoedanigheid alsnog op het wedstrijdformulier voorkomen
- nadat de namen van de spelers en wisselers zijn ingeleverd maar voor de aftrap, mag worden vervangen door een genoemde wisselspeler, die niet vervangen mag worden. Het aantal wissels wordt niet verminderd
- na de aftrap, mag niet worden vervangen

Een opgegeven wisselspeler die is verwijderd, zowel voor als na het begin van de wedstrijd, mag niet worden vervangen.

#### 7. Extra personen op het speelveld

De trainer/coach en andere officials die op de elftallijst staan vermeld (met uitzondering van spelers of wisselers) worden beschouwd als teamofficials. Een ieder die niet als speler, wisselspeler of teamofficial op de elftallijst is opgegeven wordt gezien als een 'onbevoegd persoon'.

Wanneer een teamofficial, wisselspeler, gewisselde speler of weggezonden speler en een 'onbevoegd persoon' op het speelveld komt, moet de scheidsrechter:

- de wedstrijd alleen onderbreken wanneer er wordt ingegrepen in het spel;
- moet de scheidsrechter deze persoon van het speelveld laten verwijderen als de wedstrijd is onderbroken;
- de passende disciplinaire maatregelen nemen.

Wanneer de scheidsrechter het spel onderbreekt vanwege het ingrijpen:

- door een teamofficial, wisselspeler, gewisselde of weggezonden speler, moet hij het spel hervatten met een

- directe vrije schop of strafschoep;
- door een onbevoegd persoon, moet hij het hervatten met een scheidsrechtersbal.

Als de bal op weg is naar het doel en de inmenging (het betreden van het veld) een verdediger er niet van weerhoudt de bal te spelen, dan wordt een doelpunt toegekend als de bal in het doel gaat (zelfs als de bal werd aangeraakt) tenzij de bal in het doel van de tegenpartij gaat.

### 8. Speler buiten het speelveld

Wanneer een speler het speelveld opnieuw betreedt zonder toestemming van de scheidsrechter [waar dit wel vereist is](#), dan moet de scheidsrechter:

- het spel onderbreken (dit hoeft niet direct wanneer de speler niet ingrijpt in het spel [of een wedstrijd official](#) of wanneer de voordeelregel kan worden toegepast);
- de speler waarschuwen wegens het zonder toestemming betreden van het speelveld;

Wanneer de scheidsrechter het spel onderbreekt, moet het worden hervat:

- [met een directe vrije schop vanaf de plaats waar werd ingegrepen](#)
- met een indirecte vrije schop voor de tegenpartij vanaf de plaats waar de bal was toen het spel werd onderbroken, [als er niet werd ingegrepen](#)

Een speler die per ongeluk de doel- of zijlijn overschrijdt, als een onderdeel van de spelsituatie, begaat geen overtreding.

### 9. Doelpunt gescoord met extra persoon op het speelveld

Als de scheidsrechter beseft dat, nadat een doelpunt is gescoord, maar voordat het spel is hervat, zich een extra persoon op het speelveld bevond op het moment dat het doelpunt werd gemaakt, dan:

- moet hij het doelpunt afkeuren als deze extra persoon:
  - een speler, wisselspeler, gewisselde speler, weggezonden speler of teamofficial was van het team dat scoorde; [het spel wordt hervat met een directe vrije schop vanaf de plaats waar deze extra persoon zich bevond](#)
  - een onbevoegd persoon was die ingreep in het spel, tenzij [het in een doelpunt resulteerde zoals hierboven beschreven bij 'extra personen op het speelveld'](#); [het spel wordt hervat met een scheidsrechtersbal](#)
- moet hij het doelpunt goedkeuren als deze extra persoon:
  - een speler, wisselspeler, gewisselde speler, weggezonden speler of teamofficial was van het team dat het doelpunt tegen kreeg
  - een onbevoegd persoon was die niet ingreep in het spel

De scheidsrechter moet de onbevoegde persoon in alle gevallen laten verwijderen.

Als, nadat een doelpunt is gescoord en het spel is hervat, de scheidsrechter beseft dat zich een extra persoon op het speelveld bevond op het moment dat het doelpunt werd gemaakt, kan het doelpunt niet worden afgekeurd.

Als de extra persoon nog steeds op het speelveld is dan moet de scheidsrechter:

- het spel onderbreken
- de extra persoon laten verwijderen
- het spel hervatten met een scheidsrechtersbal of vrije schop indien van toepassing

De scheidsrechter moet het voorval aan de betreffende bond rapporteren

### 10. Aanvoerder

De aanvoerder heeft geen speciale status of bevoegdheden, maar heeft een mate van verantwoordelijkheid voor het gedrag van zijn team.



Regel 4

# De uitrusting van de spelers



## Regel 4 De uitrusting van de spelers

### 1. Veiligheid

Een speler mag niets dragen of gebruiken dat gevaarlijk is. Alle soorten sieraden (halskettingen, ringen, armbanden, oorknoppen, leren bandjes, rubber bandjes etc.) zijn verboden en moeten verwijderd worden. Tape gebruiken om sieraden te bedekken is niet toegestaan.

Voor aanvang van de wedstrijd moeten de spelers worden gecontroleerd; wisselers voordat ze het speelveld betreden. Als een speler iets draagt of gebruikt (uitrusting of sieraden) dat niet is toegestaan of gevaarlijk is, moet de scheidsrechter de speler opdragen om:

- het onderdeel te verwijderen;
- het speelveld te verlaten bij de volgende onderbreking als de speler niet in staat is of niet bereid om hieraan te voldoen.

Een speler die weigert om hieraan te voldoen, of die het onderdeel opnieuw draagt ontvangt een waarschuwing.

### 2. Standaarduitrusting

De verplichte standaarduitrusting van een speler bestaat uit de volgende afzonderlijke onderdelen:

- een shirt met mouwen
- korte broek
- kousen, als tape of enig ander materiaal dat is aangebracht aan de buitenkant van de kousen moet deze van dezelfde kleur zijn als dat deel van de kousen waarop het is aangebracht of bedekt;
- scheenbeschermers – deze moeten zijn gemaakt van geschikt materiaal om afdoende bescherming te bieden en moeten zijn bedekt door de kousen
- schoenen

Doelverdedigers mogen een trainingsbroek dragen.

Een speler die zijn schoen(en) of scheenbeschermer per ongeluk verliest moet dit zo spoedig mogelijk herstellen en niet later dan de eerstvolgende keer dat de bal uit het spel gaat; als, voordat dit gebeurt, de speler de bal speelt en/of een doelpunt scoort, dan wordt het doelpunt toegekend

### 3. Kleuren

- De twee teams moeten kleding dragen die de teams onderscheidt van elkaar, evenals van de wedstrijdofficials
- De doelverdedigers moeten kleding dragen die hen onderscheidt van de andere spelers en de wedstrijdofficials.
- Wanneer de shirts van de doelverdedigers van gelijke kleur zijn en geen van de twee heeft een ander shirt, zal de scheidsrechter de wedstrijd laten spelen.

Onderkleding moet de zelfde kleur hebben als de hoofdkleur van de mouwen van het shirt; een slidingbroek of maillot moet van dezelfde kleur zijn als de hoofdkleur van de korte broek of het onderste deel van de korte broek – spelers van hetzelfde team moet dezelfde kleur dragen.

### 4. Overige uitrusting

Het is toegestaan beschermende, niet gevaarlijke uitrusting te dragen, zoals hoofdbedekking, gezichtsmaskers, knie en armbeschermers gemaakt van zacht, lichtgewicht gevoerd materiaal, als ook petten van de doelverdediger en sportbrillen.

#### *Hoofdbedekking*

Als hoofdbedekking wordt gedragen, dan moet deze **(met uitzondering van de petten van de doelverdedigers)**:

- zwart zijn of van dezelfde hoofdkleur als het shirt (vooropgesteld dat de spelers van hetzelfde team dezelfde kleur dragen);
- in overeenstemming zijn met de professionele uitstraling van de uitrusting van de speler
- niet zijn vastgemaakt aan het shirt;
- geen gevaar opleveren voor de speler die het draagt of voor een andere speler (bijv. een sluitmechanisme om de hals);

- geen uitstekende onderdelen bezitten.

#### *Elektronische communicatie*

Spelers (inclusief wisselers, gewisselde spelers en weggezonden spelers) **mogen geen enkele vorm** van elektronische **of** communicatie **uitrusting dragen of gebruiken** (behalve wanneer EPVS is toegestaan). Het gebruik van enige vorm van elektronische communicatie door **team officials** is niet toegestaan, **behalve wanneer het direct in verband staat met het welzijn of de veiligheid van de spelers.**

#### *Elektronische prestatie en volgsystemen (EPVS)*

**Daar waar draagbare technologie (DT) als onderdeel van elektronische prestatie en volgsystemen (EPVS) wordt gebruikt in wedstrijden die worden gespeeld in een officiële competitie, georganiseerd onder de auspiciën van de FIFA, confederaties of nationale bonden, dan moet deze technologie die is bevestigd aan de uitrusting van de speler, de volgende aanduiding hebben:**



**Deze aanduiding geeft aan dat het officieel is getest en voldoet aan de minimum veiligheidseisen van de International Match Standard, zoals ontwikkeld door de FIFA en goedgekeurd door de IFAB. De instituten die de testen uitvoeren hebben toestemming van de FIFA nodig. De overgangperiode duurt tot 31 mei 2018.**

Daar waar EPVS (Elektronische Prestatie & VolgSystemen) worden gebruikt (afhankelijk van de toestemming van de betreffende bond of organisator van de competitie):

- mogen deze geen gevaar opleveren;
- mogen de informatie en data die door de apparaten/systemen worden verstuurd niet worden ontvangen of gebruikt in de instructiezone tijdens de wedstrijd.

### **5. Slogans, uitingen, afbeeldingen en reclame**

Op de uitrusting mogen geen politieke, religieuze, persoonlijke slogans, uitingen of afbeeldingen aangebracht zijn. Een speler mag geen onderkleding laten zien met daarop politieke, religieuze, persoonlijke slogans, uitingen of afbeeldingen, of andere reclame dan het logo van de fabrikant. In geval van overtreding zal de speler en/of het team worden gestraft door de organisator van de competitie, de nationale bond of worden toegestaan door de FIFA.

### **6. Overtredingen en straffen**

Bij een overtreding van deze regel hoeft het spel niet te worden onderbroken en moet de speler:

- in opdracht van de scheidsrechter, het speelveld verlaten om zijn uitrusting in orde te brengen;
- het speelveld verlaten bij de eerstvolgende onderbreking, tenzij hij zijn uitrusting al in orde heeft gebracht.

Een speler die het speelveld verlaat om zijn uitrusting in orde te brengen of te verwisselen, moet:

- de uitrusting laten controleren door een wedstrijdofficial voordat hij toestemming krijgt het veld opnieuw te betreden;
- alleen terugkeren met toestemming van de scheidsrechter (die tijdens het spel gegeven kan worden).

Een speler die het speelveld opnieuw betreedt zonder toestemming van de scheidsrechter, ontvangt een waarschuwing en als het spel is onderbroken door de scheidsrechter om een waarschuwing te geven, wordt een indirect vrije schop toegekend, vanaf de plaats waar de bal was toen het spel werd onderbroken.

Regel 5

# De Scheidsrechter



## Regel 5 De scheidsrechter

### 1. Het gezag van de scheidsrechter

Elke wedstrijd staat onder leiding van een scheidsrechter, die het volledige gezag heeft om de spelregels toe te passen met betrekking tot de wedstrijd.

### 2. Beslissingen van de scheidsrechter

De scheidsrechter zal zo goed mogelijke beslissingen nemen. Dit in overeenstemming met de spelregels en de geest van het spel. De beslissingen zijn gebaseerd op het oordeel van de scheidsrechter die de vrijheid heeft om gepaste actie te ondernemen binnen het raamwerk van de spelregels.

De beslissingen van de scheidsrechter betreffende spelaangelegenheden, inclusief of een doelpunt al dan niet is gemaakt en de uitslag van de wedstrijd, zijn bindend. [De beslissingen van de scheidsrechter en de overige wedstrijdofficials moeten te allen tijde worden gerespecteerd.](#)

De scheidsrechter mag niet op een beslissing terugkomen wanneer hij inziet dat de beslissing onjuist was, of op advies van een andere wedstrijdofficial, als hij het spel heeft hervat of wanneer de scheidsrechter het eind van de eerste of tweede helft heeft aangegeven (inclusief blessuretijd) en het speelveld heeft verlaten of de wedstrijd heeft beëindigd.

Als de scheidsrechter niet langer in staat is de wedstrijd te leiden, dan mag het spel worden voortgezet onder supervisie van de andere wedstrijdofficials, tot het eerstvolgende moment dat de bal uit het spel is.

### 3. Bevoegdheden en plichten

De scheidsrechter

- past de spelregels toe;
- geeft leiding aan de wedstrijd in samenwerking met de andere wedstrijdofficials;
- treedt op als tijdwaarnemer en maakt aantekeningen van de wedstrijd die van belang zijn en voorziet de juiste autoriteiten van een rapport van de wedstrijd, inclusief informatie over disciplinaire maatregelen en andere incidenten die zijn gebeurd, voor, tijdens of na de wedstrijd;
- Ziet toe en/of geeft aan dat het spel hervat wordt;

#### *Voordeel*

- laat het spel doorgaan als een vergrijp of overtreding is begaan en het niet-overtredende team voordeel zal ondervinden van het doorspelen en bestraft het vergrijp of overtreding als het beoogde voordeel, op dat moment of binnen enkele seconden, niet volgt;

#### *Disciplinaire maatregelen*

- bestraft de ernstigste overtreding in termen van sanctie, hervatting, fysieke ernst en tactische gevolgen, wanneer meer dan één overtreding tegelijkertijd wordt begaan;
- neemt disciplinaire maatregelen tegen spelers die een overtreding begaan die met een waarschuwing of een veldverwijdering bestraft moeten worden;
- heeft de bevoegdheid om disciplinaire maatregelen te nemen vanaf het moment dat hij het speelveld betreedt om het te controleren voorafgaand aan de wedstrijd, tot het moment dat hij het speelveld verlaat nadat de wedstrijd is afgelopen (inclusief strafschoppenserie). Als een speler een overtreding begaat die met een veldverwijdering bestraft moet worden voordat hij aan het begin van de wedstrijd het speelveld betreedt, dat heeft de scheidsrechter de bevoegdheid om de speler uit te sluiten van deelname (zie Regel 3.6). De scheidsrechter zal enig ander onbehoorlijk gedrag rapporteren;
- heeft de bevoegdheid om gele en rode kaarten te tonen, [en, als de competitie-reglementen die toestaan, om een speler een tijdsstraf te geven. Dit vanaf het moment dat hij het speelveld betreedt bij het begin van de wedstrijd tot na de wedstrijd](#) inclusief de rust, verlenging en strafschoppenserie;
- treedt op tegen clubofficials die zich niet op een verantwoorde manier gedragen en kan hen van het speelveld en de directe omgeving verwijderen. [Een medisch teamofficial die een overtreding begaat die met een verwijdering bestraft moet worden, mag blijven als het team geen ander medisch persoon beschikbaar heeft, en behandelen als een speler medische verzorging nodig heeft;](#)
- handelt op advies van de overige wedstrijdofficials met betrekking tot voorvallen die hij zelf niet heeft

waargenomen;

### Blessures

- laat het spel doorgaan totdat de bal uit het spel is, als een speler slechts licht geblesseerd is;
- onderbreekt de wedstrijd indien naar zijn oordeel een speler ernstig geblesseerd is en ziet erop toe dat de speler van het speelveld wordt verwijderd. Een geblesseerde speler mag niet op het veld worden behandeld. Een geblesseerde speler mag pas in het speelveld terugkeren nadat het spel is hervat; als de bal in het spel in het spel is mag dit alleen vanaf de zijlijn, maar als de bal uit het spel is mag dit vanaf de doellijn of zijlijn.

Uitzonderingen op het voorafgaande kunnen alleen worden gemaakt wanneer:

- een doelverdediger geblesseerd is;
- een doelverdediger en een veldspeler met elkaar in botsing zijn gekomen en onmiddellijke verzorging nodig hebben;
- spelers van hetzelfde team met elkaar in botsing zijn gekomen en onmiddellijke verzorging nodig hebben;
- er sprake is van een ernstige blessure;
- een speler geblesseerd is geraakt als gevolg van een fysieke overtreding waarvoor de tegenstander een waarschuwing heeft ontvangen of is weggezonden (bijv. onbesuisd of ernstig gemeen aanvallen), mits de behandeling snel wordt afgerond;
- ziet erop toe dat een speler met een bloedende wond het speelveld verlaat. De speler mag alleen terugkeren na een teken te hebben ontvangen van de scheidsrechter, die ervan overtuigd moet zijn dat het bloeden is gestopt en dat er geen bloed meer op de uitrusting aanwezig is;
- als de scheidsrechter toestemming gegeven heeft aan de artsen / of brancarddragers om het speelveld te betreden, moet de speler het speelveld verlaten, ofwel op een brancard, ofwel te voet. Wanneer een speler dit niet doet, moet hij gewaarschuwd worden wegens onsportief gedrag;
- wanneer de scheidsrechter heeft besloten een kaart te tonen aan een geblesseerde speler die het speelveld voor een behandeling moet verlaten, dan moet de scheidsrechter de kaart tonen voordat de speler het speelveld verlaat;
- als de wedstrijd niet is onderbroken vanwege een andere reden, of als de blessure geen gevolg is van een overtreding, dan wordt het spel hervat met een scheidsrechtersbal;

### Invloeden van buitenaf

- onderbreekt of staakt (tijdelijk of definitief) de wedstrijd voor een overtreding van de spelregels met betrekking tot invloeden van buitenaf, bijv. als:
  - het kunstlicht ontoereikend is;
  - een voorwerp, dat is geworpen door een toeschouwer, een wedstrijdofficial raakt, dan mag de scheidsrechter de wedstrijd door laten gaan, onderbreken of de wedstrijd tijdelijk of definitief staken, al naar gelang de ernst van het incident;
  - een toeschouwer op een fluitje blaast en de scheidsrechter vindt dat het fluitsignaal ingreep in het spel - dan moet de scheidsrechter de wedstrijd onderbreken en het spel hervatten met een scheidsrechtersbal;
  - een extra bal, een ander voorwerp of dier, op het speelveld komt tijdens het spel, moet de scheidsrechter
    - het spel alleen onderbreken (en hervatten met een scheidsrechtersbal) als het de loop van het spel beïnvloedt, tenzij de bal het doel in gaat en als de ingreep een verdediger er niet van weerhoudt de bal te spelen. Het doelpunt wordt toegekend als de bal in het doel gaat (zelfs als er contact is geweest met de bal), tenzij de bal in het doel van de tegenstander gaat;
    - wanneer de loop van het spel niet wordt beïnvloedt, moet de scheidsrechter door laten spelen en het zo snel mogelijk laten verwijderen;
- ziet erop toe dat er geen onbevoegde personen op het speelveld komen.

### 4. Uitrusting van de scheidsrechter

Verplichte uitrusting:

- Fluitje(s);
- Horloge(s);
- Rode en gele kaarten;
- Notitieboekje (of iets dergelijks om het wedstrijdverloop bij te kunnen houden).



#### Overige uitrusting

Scheidsrechters mogen gebruik maken van:

- Apparatuur om te communiceren met de andere wedstrijdofficials – trilapparaat / piepvlaggen, headsets etc.;
- EPVS of ander uitrusting om de lichaamsconditie te registreren;

Scheidsrechters en overige wedstrijdofficials mogen geen sieraden of enig ander elektronisch apparaat dragen

#### 5. Signalen

Behalve het huidige voordeelteken met 2 armen is een gelijksoortig teken met 1 arm nu ook toegestaan, omdat het voor de scheidsrechter niet altijd gemakkelijk is om met 2 gestrekte armen te rennen.



Indirecte Vrije Schop



Directe Vrije Schop



Voordeel 1



Voordeel 2



Strafschop



Rode en gele kaarten



Hoekschop



Doelschop

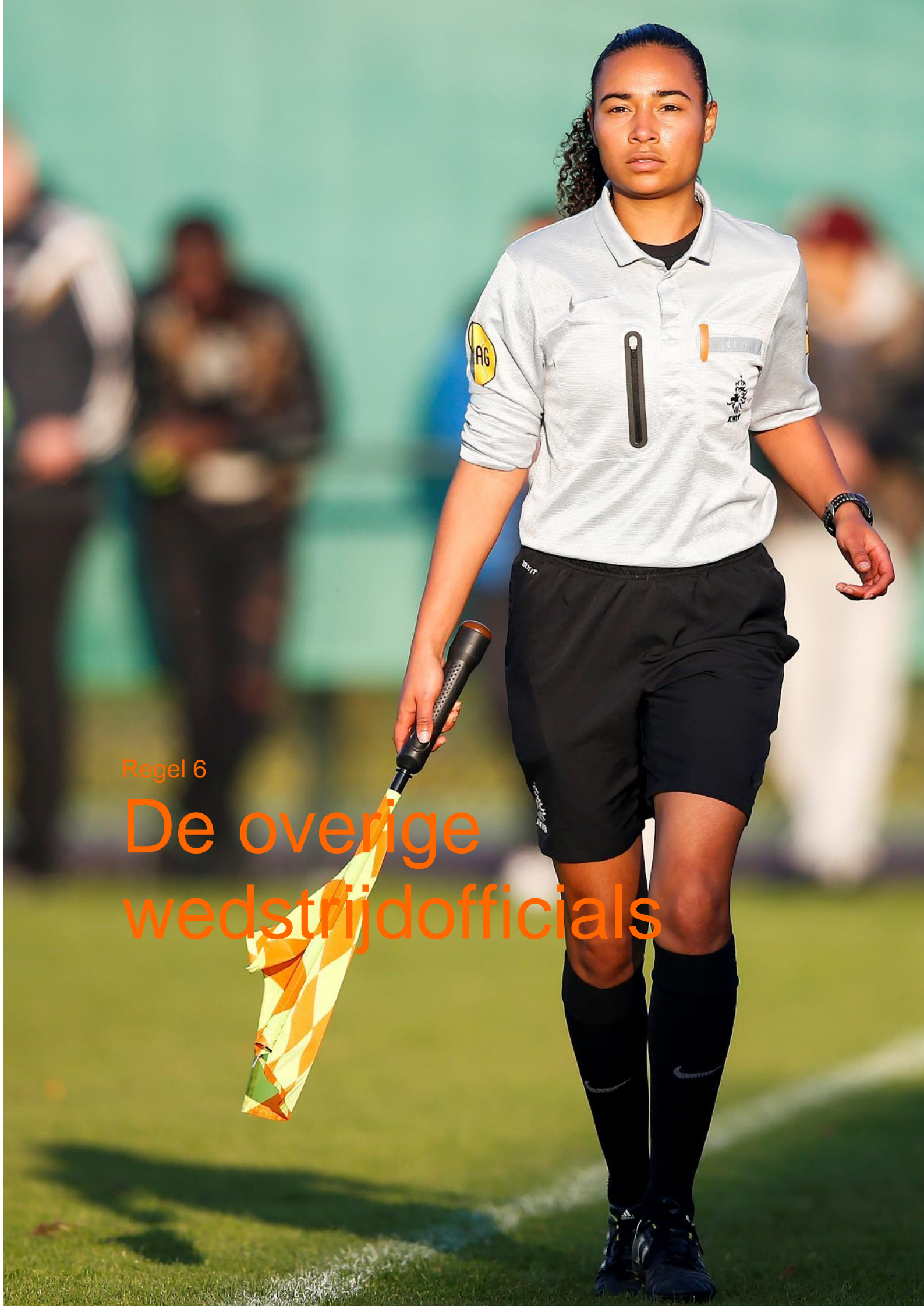
## 6. Aansprakelijkheid van wedstrijdofficials

Een scheidsrechter of andere wedstrijdofficial kan niet aansprakelijk worden gesteld voor:

- enig soort verwonding opgelopen door een speler, official of toeschouwer;
- enige schade aan eigendommen van welke soort dan ook;
- enige andere schade geleden door enig individu, club, bedrijf, bond of ander lichaam, ten gevolge van, of mogelijk ten gevolge van, welke beslissing dan ook die hij mag nemen in het kader van de spelregels of met betrekking tot de normale procedures die vereist zijn om een wedstrijd te houden, te spelen en te leiden.

Een dergelijke beslissing kan een beslissing zijn:

- dat de toestand van het speelveld of het terrein of de weersomstandigheden zo zijn, dat ze al dan niet toelaten dat een wedstrijd gespeeld kan worden;
- om een wedstrijd te staken om welke reden dan ook;
- inzake de geschiktheid van de uitrusting van het speelveld en de bal tijdens een wedstrijd;
- om een wedstrijd al dan niet te onderbreken vanwege overlast van het publiek of vanwege enig probleem op de tribunes of langs het speelveld;
- om het spel al dan niet te onderbreken om toe te staan dat een geblesseerde speler het speelveld verlaat om te worden verzorgd;
- om te verzoeken dat een geblesseerde speler van het speelveld wordt verwijderd om verzorging mogelijk te maken;
- om een speler al dan niet toe te staan bepaalde kleding of uitrusting te dragen;
- (voor zover dit tot zijn bevoegdheid gerekend kan worden) om al dan niet toe te staan dat enigerlei personen (inclusief club- en terreinofficials, veiligheidsfunctionarissen, fotografen of andere mediavertegenwoordigers) aanwezig zijn in de nabijheid van het speelveld;
- enige andere beslissing die hij kan nemen in overeenstemming met de spelregels of overeenkomstig zijn taken conform de voorwaarden van de FIFA, confederatie, nationale bond of competitie-reglementen of voorschriften waaronder de wedstrijd wordt gespeeld.



Regel 6

# De overige wedstrijdofficials

## Regel 6 De overige wedstrijdofficials

Er kunnen overige wedstrijdofficials (twee assistent-scheidsrechters, 4<sup>e</sup> official, twee aanvullende assistent scheidsrechters en een reserve assistent scheidsrechter) bij wedstrijden worden aangesteld. Zij ondersteunen de scheidsrechter in het leiden van de wedstrijd overeenkomstig de spelregels, maar de eindbeslissing zal in alle gevallen worden genomen door de scheidsrechter.

De wedstrijdofficials opereren onder het gezag van de scheidsrechter. In geval van ongewenste inmenging of onbehoorlijk gedrag, zal de scheidsrechter hen van de taak ontheffen en het rapporteren aan het bevoegd gezag.

Met uitzondering van de reserve assistent scheidsrechter, assisteren ze de scheidsrechter bij overtredingen en onjuist handelen, wanneer ze een beter zicht hebben dan de scheidsrechter. Ze moeten rapport uitbrengen aan het bevoegd gezag over alle ernstige gedragingen of andere incidenten die buiten het gezichtsveld van de scheidsrechter en de overige wedstrijdofficials gebeuren. Ze adviseren de scheidsrechter en de overige wedstrijdofficials over een op te stellen rapport.

De wedstrijdofficials ondersteunen de scheidsrechter met de inspectie van het veld, de ballen en de uitrusting van de spelers (ook of problemen zijn opgelost) en houden aantekeningen bij van de tijd, doelpunten, onbehoorlijk gedrag etc..

De competitiereglementen moeten duidelijk beschrijven wie de wedstrijdofficial vervangt, wanneer deze niet in staat is te starten of door te gaan, als ook vervangingen in het verlengde hiervan. Het moet met name duidelijk zijn of de 4<sup>e</sup> official, de 1ste assistent scheidsrechter of de 1ste aanvullende assistent scheidsrechter de scheidsrechter vervangt wanneer deze niet verder kan gaan.

### 1. Assistent scheidsrechter

Ze geven aan wanneer:

- de bal geheel en al buiten het speelveld is geraakt; en welke partij recht heeft op een hoekschop, doelschop of inworp;
- een speler bestraft kan worden omdat hij zich in buitenspelpositie bevindt;
- men een wisselspeler wenst in te zetten;
- bij strafschoppen, de doelverdediger van de doellijn komt voordat de bal is getrapt en of de bal over de doellijn is gegaan; als aanvullende assistent scheidsrechters zijn aangesteld, dat kiest de assistent scheidsrechter positie ter hoogte van de strafschopstip.

De ondersteuning van de assistent scheidsrechter houdt ook in het toezien op een juiste wisselprocedure. De assistent scheidsrechter mag het speelveld betreden om de afstand van 9.15 meter te bewerkstelligen.

### 2. 4<sup>E</sup> official

De ondersteuning van de 4<sup>e</sup> official behelst ook:

- toezien op een juiste wisselprocedure;
- de uitrusting van een speler / wisselspeler controleren;
- het opnieuw betreden van het speelveld door een speler na een teken / toestemming van de scheidsrechter
- toezicht houden op de reserveballen;
- aangeven wat de minimale hoeveelheid extra tijd is die de scheidsrechter wil laten spelen aan het eind van elke helft (geldt ook voor de verlenging);
- de scheidsrechter informeren over onverantwoordelijk gedrag van enig persoon in de instructiezone.

### 3. Aanvullende assistent scheidsrechters

De aanvullende assistent scheidsrechter mag aangeven:

- wanneer de bal geheel en al over de doellijn is gegaan, ook al er een doelpunt is gemaakt;
- welk team recht heeft op een hoekschop of doelschop;
- of, bij strafschoppen, de doelverdediger van de doellijn komt voordat de bal is getrapt en of de bal over de doellijn is gegaan.

### 4. Reserve assistent scheidsrechter

De enige taak van de reserve assistent scheidsrechter is het vervangen van een assistent scheidsrechter of 4<sup>e</sup>

official wanneer deze niet in staat is om verder te gaan.

### 5. Signalen van de assistent-scheidsrechter



Vervanging



Doelschop



Inworp voor de  
aanvaller



Inworp voor de  
verdediger



Hoekschop

Signalen van de assistent-scheidsrechter



Buitenspel



Buitenspel aan deze zijde van het veld



Buitenspel in het centrum van het speelveld



Buitenspel overzijde van het speelveld



Overtreding van de verdediger



Overtreding van de aanvaller





Regel 7

# De duur van de wedstrijd



## Regel 7 De duur van de wedstrijd

### 1. Speeltijd

Een wedstrijd bestaat uit twee gelijke helften van 45 minuten en dit mag alleen worden verminderd als dit is overeengekomen tussen de scheidsrechter en de twee deelnemende partijen voor aanvang van de wedstrijd en het in overeenstemming is met de competitiereglementen.

### 2. De rust na de eerste helft

De spelers hebben recht op een rust na de eerste helft. Deze rust mag niet langer duren dan 15 minuten; [een korte drinkpauze tijdens de onderbreking halverwege de verlenging is toegestaan](#).

In de competitiereglementen moet zijn opgenomen hoe lang de rust na de eerste helft duurt.

De duur van de rust na de eerste helft mag alleen met toestemming van de scheidsrechter worden gewijzigd.

### 3. Bijtellen van verloren tijd

In elke helft wordt tijd bijgeteld die verloren is gegaan door:

- het wisselen van spelers;
- het beoordelen van blessures bij spelers en/of het verwijderen van het speelveld van geblesseerde spelers;
- tijd rekken;
- disciplinaire maatregelen;
- drinkpauzes of pauzes om medische redenen, mits toegestaan door de competitiereglementen;
- enig andere reden zoals een wezenlijke vertraging om het spel te hervatten (bijv. vieren van een doelpunt).

De 4<sup>e</sup> official geeft aan het eind van de laatste minuut van elke helft de hoeveelheid extra tijd aan, zoals besloten door de scheidsrechter. De extra tijd mag worden verlengd door de scheidsrechter, maar niet worden ingekort.

Als de scheidsrechter in de eerste helft een fout heeft gemaakt met betrekking tot het bijhouden van de tijd, dan mag hij dit niet compenseren door de lengte van de tweede helft te veranderen.

### 4. Strafschop

De speeltijd aan het einde van elke helft wordt verlengd als een strafschoep moet worden (over)genomen.

### 5. Gestaakte wedstrijd

Een gestaakte wedstrijd wordt overgespeeld, tenzij de competitiereglementen of organisatoren anders bepalen.



Regel 8

Het begin en de  
hervatting van het  
spel

## Regel 8 Het begin en de hervatting van het spel

De aftrap is de manier waarop beide helften van een wedstrijd en beide helften van de verlenging worden begonnen en het is de wijze om het spel te hervatten nadat een doelpunt is gemaakt. Vrije schoppen (direct of indirect) strafschoppen, inwerpen, doelschoppen en hoekschoppen zijn andere spelhervattingen (zie Regel 13 – 17). Een scheidsrechtersbal is een spelhervatting nadat de scheidsrechter het spel heeft onderbroken en de regels niet in één van de hiervoor genoemde hervattingen voorzien.

Als een overtreding gebeurt als de bal niet in het spel is, heeft dat geen invloed op de wijze waarop het spel wordt hervat.

### 1. De aftrap

#### *Procedure*

- het team dat de toss wint bepaalt welk doel in de eerste helft wordt verdedigd;
- de tegenstanders nemen de aftrap;
- het team dat de toss wint neemt de aftrap van de tweede helft;
- in de tweede helft wisselen de teams van kant en verdedigen ze het andere doel;
- nadat een team een doelpunt heeft gemaakt, wordt de aftrap genomen door de tegenstanders.

Voor elke aftrap:

- bevinden alle spelers zich op eigen speelhelft. [Dit geldt niet voor de nemer van de aftrap](#);
- bevinden alle tegenstanders van de nemer zich op tenminste 9.15 meter van de bal totdat deze in het spel is;
- de bal moet stilliggen op de middenstip;
- de scheidsrechter geeft een teken;
- de bal is in het spel, wanneer deze is getrapt is en duidelijk beweegt;
- uit een aftrap kan rechtstreeks worden gescoord in het doel van de tegenpartij; [als de bal rechtstreeks in het eigen doel gaat, wordt een hoekschop toegekend aan de tegenpartij](#).

#### *Overtredingen en straffen*

Indien de nemer van de aftrap de bal opnieuw raakt, voordat deze is geraakt door een andere speler wordt een indirecte vrije schop toegekend, of wanneer er sprake is van opzettelijk hands, een directe vrije schop

Voor elke andere overtreding van de aftrapprocedure moet de aftrap worden overgenomen.

### 2. De scheidsrechtersbal

#### *Procedure*

De scheidsrechter laat de bal vallen op de plaats waar deze was toen het spel werd onderbroken, tenzij het spel werd onderbroken binnen het doelgebied; in dat geval wordt het spel hervat met een scheidsrechtersbal op de lijn van het doelgebied, die evenwijdig loopt aan de doellijn zo dicht mogelijk bij de plaats waar de bal was toen het spel werd onderbroken.

De bal is in het spel zodra deze de grond raakt.

Alle spelers (ook de doelverdedigers) mogen bij de scheidsrechtersbal betrokken zijn; de scheidsrechter mag niet besluiten wie er wel of niet bij mag zijn en mag ook het resultaat niet bepalen.

#### *Overtredingen en straffen*

Een scheidsrechtersbal wordt overgenomen:

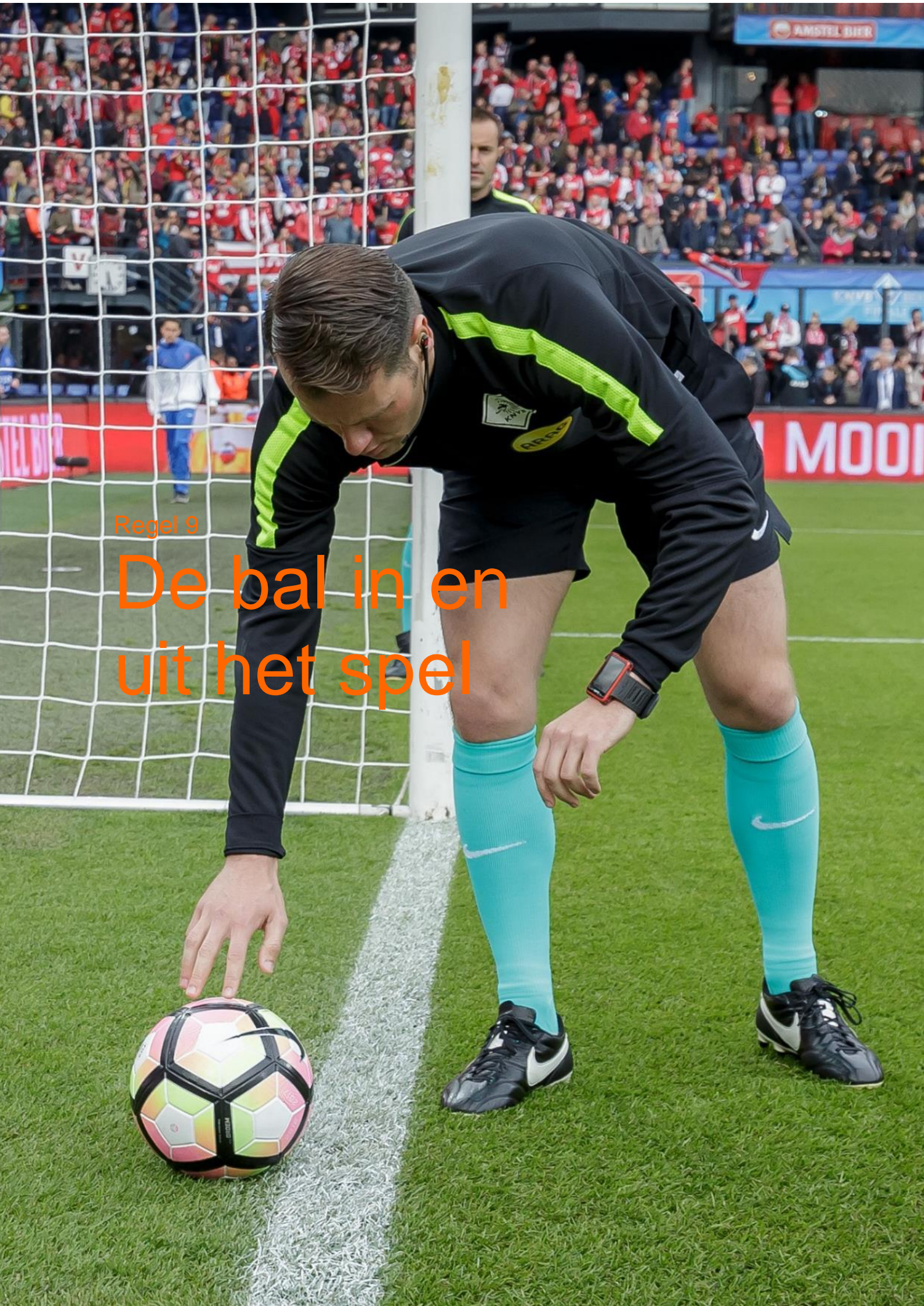
- wanneer de bal wordt geraakt door een speler, voordat de bal de grond raakt;
- als de bal, nadat deze de grond heeft geraakt, buiten het speelveld terechtkomt, zonder te zijn geraakt door een speler.

Als de bal in het doel gaat zonder door ten minste twee spelers te zijn geraakt wordt het spel hervat met

- een doelschop als de bal in het doel van de tegenpartij gaat;
- een hoekschop als de bal in het eigen doel gaat.

Regel 9

# De bal in en uit het spel



## Regel 9 De bal in en uit het spel

### 1. De bal uit het spel

De bal is uit het spel wanneer:

- hij geheel en al over de doellijn of zijlijn is gegaan, hetzij over de grond, hetzij door de lucht;
- het spel is onderbroken door de scheidsrechter.

### 2. De bal in het spel

De bal is in het spel op ieder ander moment, dus ook wanneer de bal terugspringt van een wedstrijdofficial, een doelpaal, doellat, of hoekvlaggenstok en in het speelveld blijft;



Regel 10

# De uitslag van een wedstrijd bepalen

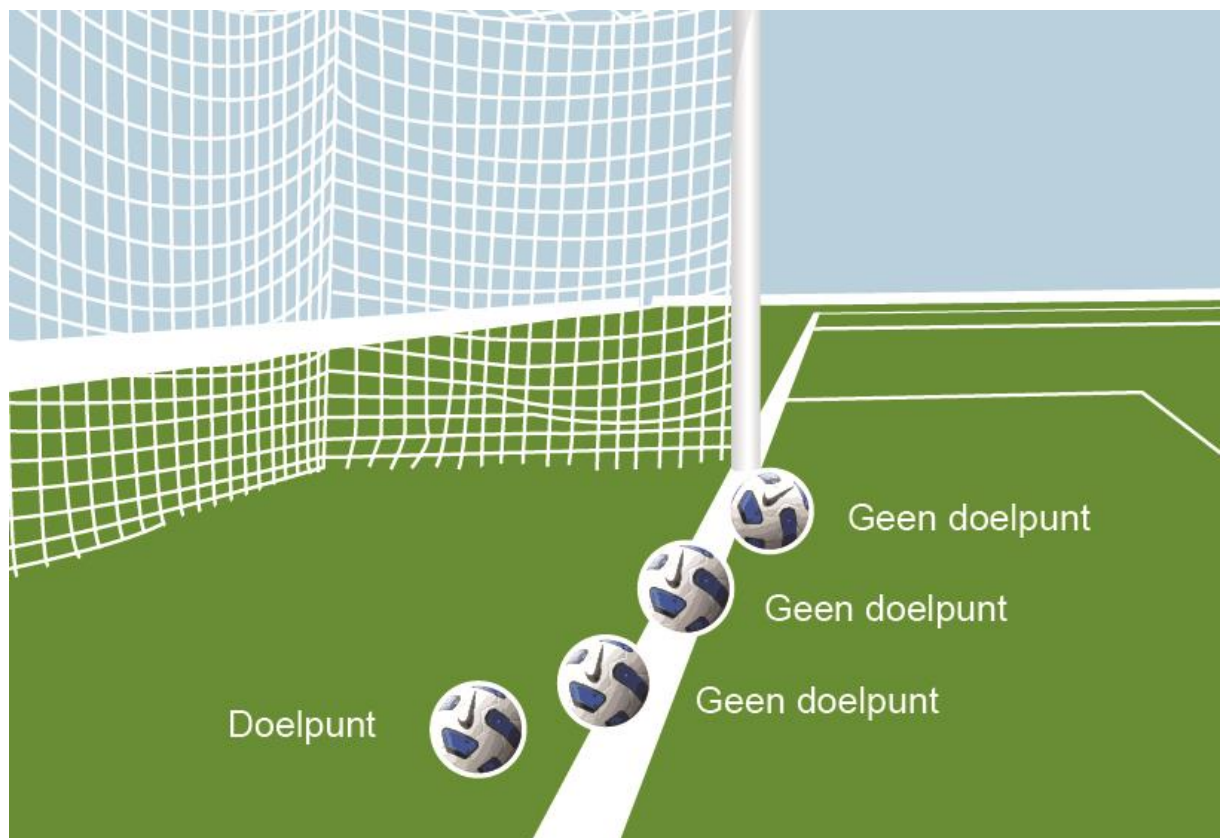


## Regel 10 De uitslag van een wedstrijd bepalen

### 1. Doelpunt

Een doelpunt is gemaakt, wanneer de bal geheel en al over de doellijn tussen de doelpalen en onder de doellat is gegaan, mits er geen overtreding van de spelregels is gemaakt door het team dat scoort.

Als de scheidsrechter aangeeft dat een doelpunt is gemaakt, voordat de bal geheel en al over de doellijn is gegaan, wordt het spel hervat met een scheidsrechtersbal.



### 2. Winnende team

Het team dat het meest heeft gescoord, heeft gewonnen. Wanneer beide partijen evenveel hebben gescoord, of wanneer er niet is gescoord, is er sprake van een gelijkspel.

Indien de competitierglementen bepalen, dat er een winnaar moet zijn wanneer een wedstrijd of een "uit- en thuiswedstrijd" in een gelijkspel is geëindigd, zijn de enige toegestane procedures om de winnaar te bepalen:

- de regeling van de "uitdoelpunten";
- de verlenging, **bestaande uit twee gelijke periodes die niet langer dan 15 minuten elk mogen duren**;
- de strafschoppenserie.

Een combinatie van bovenstaande procedures mag worden toegepast.

### 3. De strafschoppenserie

De strafschoppenserie wordt gehouden nadat de wedstrijd is afgelopen. Tenzij anders aangegeven, zijn de betreffende spelregels van toepassing.

#### *Procedure*

Voor de strafschoppenserie begint:



- Tenzij er andere overwegingen zijn (bijv. toestand van het veld, veiligheid etc..) tosst de scheidsrechter om te bepalen op welk doel de strafschoppen genomen zullen worden. Hiervan mag alleen worden veranderd om veiligheidsredenen of als het doel onbruikbaar of het veld onbespeelbaar wordt;
- De scheidsrechter tosst weer en het team dat de toss wint kiest of ze de eerste of de tweede strafschop willen nemen;
- Met uitzondering van een wisselspeler voor een geblesseerde doelvrediger, **die niet in staat is om verder te gaan**, komen alleen de spelers die aan het eind van de wedstrijd op het veld stonden of er tijdelijk af waren (blessure, uitrusting in orde maken etc.), in aanmerking om de strafschoppen te nemen;
- Ieder team is verantwoordelijk om uit de in aanmerking komende spelers de volgorde te bepalen waarin de strafschoppen zullen nemen. De scheidsrechter wordt niet over de volgorde geïnformeerd;
- Wanneer een team aan het eind van de wedstrijd, voor of tijdens de strafschoppenserie een groter aantal spelers heeft dan de tegenstander, dan moet dat team het aantal verminderen totdat het gelijk is aan het aantal van de tegenstander. De scheidsrechter moet worden ingelicht over de naam en het nummer van elke uitgesloten speler. Een uitgesloten speler komt niet in aanmerking om deel te nemen aan de strafschoppenserie;
- Een doelvrediger die niet in staat is om verder te gaan, voor of tijdens de strafschoppenserie, mag worden vervangen door **een speler die werd uitgesloten om de beide teams op een gelijk aantal spelers te brengen, of door een opgegeven wisselspeler mits het team nog niet het maximum aantal wissels heeft gebruikt. De vervangen doelvrediger** neemt echter verder niet meer deel en mag geen strafschop nemen.

#### Tijdens de strafschoppenserie

- Alleen in aanmerking komende spelers en de wedstrijdofficials mogen zich tijdens de strafschoppenserie op het speelveld bevinden
- Alle in aanmerking komende spelers, met uitzondering van de nemer van de strafschop en de twee doelvredigers, moeten in de middencirkel blijven
- De doelvrediger die tot dezelfde partij behoort als de nemer van de strafschop, moet zich opstellen binnen het speelveld, buiten het strafschopgebied en wel op de plek waar de doellijn en de lijn van het strafschopgebied samenkomen.
- Een speler die in aanmerking komt om deel te nemen aan de strafschoppenserie, mag met zijn doelvrediger van plaats wisselen
- De strafschop heeft zijn uitwerking gehad wanneer de bal niet meer beweegt, uit het spel gaat of als de scheidsrechter het spel onderbreekt voor een overtreding **overtreding; de nemer mag de bal niet twee keer spelen**
- De scheidsrechter maakt aantekeningen van de genomen strafschoppen.
- **Als de doelvrediger een overtreding begaat en, als gevolg hiervan, de strafschop moet worden overgenomen, dan ontvangt de doelvrediger een waarschuwing**
- **Als de nemer bestraft wordt voor een overtreding die werd begaan nadat de scheidsrechter het teken voor het nemen van de strafschop had gegeven, dan wordt deze strafschop genoteerd als gemist en de nemer ontvangt een waarschuwing.**
- **Als zowel de doelvrediger als de nemer tegelijkertijd een overtreding begaan:**
  - **Als de strafschop wordt gemist of tegengehouden, dan wordt de strafschop overgenomen en ontvangen beide spelers een waarschuwing**
  - **Als een doelpunt wordt gemaakt, dan wordt het doelpunt afgekeurd en genoteerd als gemist de nemer ontvangt een waarschuwing.**

#### Met inachtneming van de hierna genoemde voorwaarden, nemen beide teams vijf strafschoppen

- De strafschoppen worden om en om genomen
- De strafschoppenserie zal niet worden voortgezet, zodra een partij een aantal doelpunten heeft gemaakt, dat door de andere partij niet meer kan worden bereikt.
- Nadat elke partij vijf strafschoppen heeft genomen en de stand gelijk is, wordt de strafschoppenserie voortgezet, totdat een team een doelpunt meer heeft gemaakt dan de andere partij, nadat elke partij een gelijk aantal strafschoppen heeft genomen,
- Elke strafschop moet door een andere speler worden genomen en alle in aanmerking komende spelers moeten een strafschop hebben genomen, voordat een speler een tweede strafschop mag nemen

- Het bovenstaande principe gaat door voor elke volgende serie, maar een team mag de volgorde van de nemers veranderen
- De strafschoppenserie mag niet worden vertraagd omdat een speler het speelveld verlaat. De speler verspeelt zijn beurt (geen doelpunt) als hij niet op tijd terug is om de strafschop te nemen

#### Wissels en veldverwijderingen tijdens de strafschoppenserie

- Een speler, wisselspeler of gewisselde speler kan een waarschuwing krijgen of van het speelveld worden gezonden;
- Een doelverdediger die van het speelveld wordt gezonden, moet vervangen worden door een speler die in aanmerking komt om deel te nemen aan de strafschoppenserie
- Een geblesseerde speler mag niet worden vervangen tijdens de strafschoppenserie; dit geldt niet voor de doelverdediger
- De scheidsrechter moet de wedstrijd niet staken als een team tijdens de strafschoppenserie minder dan zeven spelers heeft

Regel 11

# Buitenspel



## Regel 11 Buitenspel

### 1. Buitenspelpositie

Buitenspel zijn als zodanig is geen overtreding.

Een speler bevindt zich in buitenspelpositie indien:

- enig deel van zijn hoofd, lichaam of voeten op de helft van de tegenpartij is (m.u.v. de middenlijn) en
- hij dichterbij de doellijn van de tegenpartij is dan zowel de bal als de voorlaatste tegenstander met enig deel van zijn hoofd, lichaam of voeten.

De handen en armen van alle spelers, ook van de doelverdedigers, worden buiten beschouwing gelaten.

Een speler bevindt zich niet in buitenspelpositie indien hij gelijk staat met de

- voorlaatste tegenstander, of
- de laatste twee tegenstanders.

### 2. Strafbaar buitenspel

Een speler die zich in buitenspelpositie bevindt op het moment dat de bal wordt gespeeld of geraakt door een medespeler, wordt alleen gestraft als hij actief betrokken raakt bij het spel door:

- in te grijpen in het spel door het spelen of raken van de bal, die door een medespeler is gespeeld of geraakt, of
- een tegenstander in diens spel te beïnvloeden door
  - te voorkomen dat een tegenstander de bal kan spelen of in staat is te spelen door duidelijk het gezichtsveld van de tegenstander te blokkeren of
  - een tegenstander aan te vallen in strijd om de bal, of
  - duidelijk te proberen de in zijn nabijheid zijnde bal te spelen waarbij deze handeling de tegenstander beïnvloedt, of
  - een duidelijke actie te maken die duidelijk invloed heeft op de mogelijkheid van een tegenstander om de bal te spelen
- door voordeel te trekken door de bal te spelen of een tegenstander in diens spel te beïnvloeden wanneer de bal
  - terugkomt of van richting is veranderd van de doelpaal, doellat, [wedstrijdofficial](#) of een tegenstander;
  - bewust is gered door een tegenstander.

Een speler die zich in buitenspelpositie bevindt en die de bal ontvangt van een tegenstander die de bal bewust speelt (behalve bij het maken van een redding door een tegenstander), wordt niet beschouwd als een speler die voordeel trekt.

Een redding is het tegenhouden van de bal [of probeert tegen te houden](#), die in het doel gaat of er dicht bij in de buurt is, met enig lichaamsdeel behalve de handen (tenzij de doelverdediger dit doet in het strafschoopgebied)

In situaties waarin:

- een speler die komende vanuit, of staande in, een buitenspelpositie, in de weg loopt van een tegenstander en daarmee de tegenstander beïnvloedt in zijn beweging naar de bal, is strafbaar als het invloed heeft op de mogelijkheid van de tegenstander om de bal te spelen of daartoe een poging te doen; als de speler in de weg loopt van een tegenstander en de voortgang van deze tegenstander belet (bijv. blokkeert de tegenstander), dan moet de overtreding in overeenstemming met Regel 12 worden bestraft;
- een speler in een buitenspelpositie die zich beweegt in de richting van de bal met de bedoeling de bal te spelen en waartegen een overtreding wordt begaan, voordat hij de bal speelt of probeert te spelen. In dit geval wordt de overtreding bestraft als had deze plaatsgevonden voordat de speler zich in buitenspelpositie bevond;
- een overtreding wordt begaan tegen een buitenspel staande speler die de bal al speelt of probeert te spelen, of een tegenstander aanvalt om de bal te veroveren. In dit geval wordt het buitenspel staan bestraft, omdat het gebeurde voor de overtreding plaatsvond.

### 3. Niet strafbaar

Een speler wordt niet voor zijn buitenspelpositie bestraft indien hij de bal rechtstreeks ontvangt uit:

- een doelschop;
- een inworp;
- een hoekschop.

### 4. Overtredingen en straffen

In het geval van een strafbare buitenspelpositie kent de scheidsrechter een indirecte vrije schop toe op de plaats van de overtreding, ook als dit op de eigen speelhelte van de speler is.

Een verdediger die het speelveld verlaat zonder toestemming van de scheidsrechter, wordt geacht zich op zijn eigen doellijn of zijlijn te bevinden, met het oog op het beoordelen van buitenspel, tot de volgende onderbreking van het spel of totdat de verdedigende partij de bal richting de middenlijn heeft gespeeld en deze buiten het eigen strafschoopgebied is. Als de speler het speelveld met opzet verliet moet hij de eerstvolgende keer dat de bal uit het spel is een waarschuwing ontvangen.

Een aanvaller mag uit het veld stappen en daar blijven om niet actief betrokken te zijn bij het spel. Als de speler het veld weer betreedt vanaf de doellijn en actief betrokken raakt bij het spel voor de eerste spelonderbreking of voordat de verdedigende partij de bal richting de middenlijn heeft gespeeld en deze buiten het strafschoopgebied is, zal de speler worden geacht zich op de doellijn te bevinden met het oog op de beoordeling van buitenspel. Een speler die bewust het speelveld verlaat en terugkeert zonder toestemming van de scheidsrechter en niet voor buitenspel wordt bestraft en voordeel haalt uit zijn handelen, moet een waarschuwing ontvangen.

Als een aanvaller stil blijft staan in de netruimte, terwijl de bal in het doel gaat, dan moet een doelpunt worden toegekend. Echter, als de aanvaller een overtreding van de buitenspelregel of van Regel 12 begaat, dan wordt het spel hervat met een indirecte of directe vrije schop.



Regel 12

# Overtredingen en onbehoorlijk gedrag

## Regel 12 Overtredingen en onbehoorlijk gedrag

Directe en indirecte vrije schoppen en strafschoppen kunnen alleen worden toegekend voor overtredingen en vergrijpen begaan terwijl de bal in het spel is.

### 1. Directe vrije schop

Een directe vrije schop wordt toegekend, indien een speler één van de hieronder volgende overtredingen begaat ten opzichte van een tegenstander op een wijze die door de scheidsrechter wordt beoordeeld als onvoorzichtig, onbesuisd of als gepaard gaande met buitensporige inzet:

- aanvalt;
- springt naar;
- trapt of probeert te trappen;
- duwt;
- slaat of probeert te slaan (inclusief een kopstoot);
- ten val brengt of een duel aangaat;
- laat struikelen of probeert te laten struikelen.

Als een overtreding gepaard gaat met contact dan wordt deze bestraft met een directe vrije schop of strafschop

- Onvoorzichtig betekent, dat de speler een duel ondoordacht aangaat of dat hij onbezonnen handelt.  
Een disciplinaire sanctie is niet nodig;
- Onbesuisd betekent, dat de speler handelt zonder het gevaar of de gevolgen voor de tegenstander in ogenschouw te nemen.  
Een speler die onbesuisd speelt moet een waarschuwing ontvangen;
- Met buitensporige inzet betekent, dat de speler de noodzakelijke inspanning ver overschrijdt en dat hij de veiligheid van de tegenstander in gevaar brengt.  
Een speler die met buitensporige inzet speelt moet van het speelveld gezonden worden.

Een directe vrije schop wordt ook toegekend aan de tegenpartij, indien een speler één van de hieronder volgende overtredingen begaat:

- opzettelijk de bal met de hand of arm speelt (dit geldt niet voor de doelvdediger binnen zijn eigen strafschopgebied);
- een tegenstander vasthoudt;
- een tegenstander blokkeert met contact;
- een tegenstander bespuwt.

Zie ook de overtredingen in Regel 3

### Hands

Hands houdt in, dat de speler de bal opzettelijk met de hand of arm speelt/raakt.

De scheidsrechter moet het volgende in overweging nemen:

- de beweging van de hand naar de bal (niet de bal naar de hand);
- de afstand tussen de tegenstander en de bal (onverwachte bal);
- de positie van de hand hoeft niet noodzakelijkerwijs in te houden dat er altijd sprake is van een overtreding;
- de bal raken met een voorwerp dat in de hand gehouden wordt (kleding, scheenbeschermer etc.) wordt gezien als een overtreding;
- de bal raken door met een voorwerp te gooien (schoen, scheenbeschermer etc.) wordt gezien als een overtreding.

Buiten het strafschopgebied gelden voor de doelvdediger dezelfde restricties met betrekking tot het spelen van de bal met de hand of arm als voor alle andere spelers. Binnen zijn eigen strafschopgebied kan de doelvdediger niet worden bestraft voor hands met als straf een directe vrije schop of een andere gerelateerde

straf, maar hij kan zich wel schuldig maken aan een overtreding door het spelen van de bal met de hand of de arm als deze overtreding bestraft moet worden met een indirecte vrije schop.

## 2. Indirecte vrije schop

Een indirecte vrije schop wordt toegekend indien een speler:

- speelt op een gevaarlijke wijze;
- een tegenstander in diens loop belemmert, zonder dat er contact gemaakt wordt;
- **zich schuldig maakt aan het geven van commentaar, het gebruiken van grove, beledigende of ongepaste taal en/of gebaren of andere verbale overtredingen maakt;**
- voorkomt dat de doelvredediger de bal uit zijn handen in het spel kan brengen of de bal trapt of er naar trapt als de doelvredediger bezig is deze in het spel te brengen;
- een andere overtreding begaat, niet elders genoemd in de spelregels, waarvoor het spel wordt onderbroken om een speler te waarschuwen of van het speelveld te zenden.

Een indirecte vrije schop wordt toegekend indien een doelvredediger, binnen zijn eigen strafschopegebied, één van de hieronder volgende overtredingen begaat:

- langer dan zes seconden de bal in zijn handen houdt, voordat hij deze weer in het spel brengt;
- de bal met zijn handen raakt nadat:
  - hij deze in het spel heeft gebracht en voordat de bal is geraakt door een andere speler;
  - deze hem doelbewust naar hem is getrapt door een medespeler;
  - nadat hij deze rechtstreeks heeft ontvangen uit een inworp genomen door een medespeler.

Een doelvredediger wordt geacht de bal in bezit te hebben als:

- de bal zich tussen zijn handen bevindt of tussen zijn hand en enig oppervlak (bijv. grond, eigen lichaam etc.) of door de bal met enig deel van de handen of armen te raken, behalve als de bal per ongeluk terugkaatst van de doelvredediger of als de doelvredediger een redding heeft verricht;
- hij de bal op een uitgestrekte, open hand heeft;
- hij de bal stuit of in de lucht gooit'.

Een doelvredediger mag niet worden aangevallen door een tegenstander als hij de bal met zijn handen in bezit heeft.

### *Spelen op gevaarlijke wijze*

Spelen op gevaarlijke wijze betreft elke actie waarbij, in een poging de bal te spelen, het risico bestaat dat een speler (dit geldt ook voor de speler zelf) geblesseerd raakt en houdt ook in het voorkomen dat de tegenstander de bal speelt uit angst om geblesseerd te raken.

Een 'omhaal' is toegestaan mits deze, naar het oordeel van de scheidsrechter, geen gevaar oplevert voor de tegenstander.

### *Een tegenstander in diens loop belemmeren*

Er is sprake van belemmering, wanneer een speler zich in de loop van een tegenstander plaatst en hem hierdoor hindert, afremt of hem dwingt van richting te veranderen terwijl de bal niet binnen speelbereik is van de betrokken spelers.

Alle spelers hebben recht op hun eigen positie op het speelveld; een tegenstander in de weg staan is niet hetzelfde als een tegenstander in de weg *gaan* staan.

De bal afschermen is toegestaan. Een speler die zichzelf tussen een tegenstander en de bal plaatst, begaat geen overtreding zolang de bal binnen speelbereik is en de speler de tegenstander niet met zijn armen of lichaam afhoudt. Als de bal binnen speelbereik is, mag de speler op correcte wijze door zijn tegenstander worden aangevallen.

## 3. Disciplinaire straffen

De scheidsrechter heeft de bevoegdheid om disciplinaire maatregelen te nemen vanaf het moment dat hij voor de wedstrijd het veld betreedt om het speelveld te controleren tot het moment dat hij het speelveld verlaat na het einde van de wedstrijd (inclusief de strafschoppenserie).



Als een speler, voordat hij het speelveld betreedt aan het begin van de wedstrijd, een overtreding begaat die met een veldverwijdering moet worden bestraft, dan heeft de scheidsrechter de bevoegdheid om de speler deelname aan de wedstrijd te ontzeggen (zie Regel 3); de scheidsrechter zal enig ander onbehoorlijk gedrag rapporteren.

Een speler die een overtreding begaat, zowel binnen als buiten het speelveld, ten opzichte van een tegenstander, een medespeler, een wedstrijdofficial of enig ander persoon of de spelregels die moet worden bestraft met een waarschuwing of een veldverwijdering, wordt bestraft al naar gelang de aard van de overtreding.

De gele kaart wordt gebruikt om duidelijk te maken, dat een waarschuwing is gegeven en de rode kaart wordt gebruikt om een veldverwijdering duidelijk te maken.

De gele of de rode kaart kan alleen worden getoond aan een speler, een wisselspeler of een gewisselde speler.

### *De spelhervatting uitstellen om een kaart te tonen*

Als de scheidsrechter heeft besloten om een speler te waarschuwen of van het speelveld te verwijderen, dan mag de wedstrijd niet worden hervat totdat de sanctie is opgelegd.

### *Voordeel*

Als de scheidsrechter de voordeelregel toepast bij een overtreding die zou zijn bestraft met een waarschuwing of een veldverwijdering als het spel zou zijn onderbroken, dan moet deze waarschuwing / veldverwijdering worden gegeven bij de volgende keer dat de bal uit het spel is, behalve als het ontnemen van een duidelijke scoringskans uitmondt in een doelpunt. Dan ontvangt de speler een waarschuwing voor onsportief gedrag.

Voordeel moet niet worden toegepast wanneer er sprake is van ernstig gemeen spel, een gewelddadige handeling of een overtreding waarvoor een tweede waarschuwing wordt gegeven, tenzij er een duidelijke mogelijkheid is om een doelpunt te maken. De scheidsrechter moet de speler van het veld verwijderen bij de eerstvolgende keer dat de bal uit het spel is. Echter, als de speler de bal speelt of een tegenstander aanvalt of beïnvloedt, dan moet de scheidsrechter het spel onderbreken, de speler verwijderen en hervatten met een indirecte vrije schop, **tenzij de speler een ernstiger overtreding begint**.

Als een verdediger begint met het vasthouden van een aanvaller buiten het strafschoopgebied en hem nog steeds vasthoudt binnen het strafschoopgebied, dan moet de scheidsrechter een strafschoop toekennen.

### *Overtredingen die met een waarschuwing worden bestraft*

Een speler ontvangt een waarschuwing indien hij zich schuldig maakt aan:

- het vertragen van een spelhervatting;
- het door woord of gebaar tonen het niet eens te zijn met een beslissing van de scheidsrechter;
- het speelveld betreden, opnieuw betreden of opzettelijk verlaten, zonder toestemming van de scheidsrechter;
- niet de vereiste afstand in acht nemen bij een hoekschoop, vrije schop of inworp;
- herhaaldelijk de spelregels overtreden ('herhaaldelijk' wordt niet nader vastgelegd qua aantal en/of patroon);
- onsportief gedrag.

Een wisselspeler of vervangen speler ontvangt een waarschuwing, indien hij één van de volgende overtredingen maakt:

- de uitvoering van een spelhervatting vertragen;
- het door woord of gebaar tonen het niet eens te zijn met een beslissing van de scheidsrechter;
- het speelveld (opnieuw) betreden zonder toestemming van de scheidsrechter;
- onsportief gedrag.

### *Waarschuwingen wegens onsportief gedrag*

Er zijn verschillende omstandigheden waarbij een speler een waarschuwing moet ontvangen wegens onsportief gedrag, zoals wanneer een speler:

- probeert een scheidsrechter te misleiden, bijv. door een blessure voor te wenden of te doen alsof er een overtreding op hem is gemaakt ("schwalbe");
- tijdens het spel met de doelverdediger van plaats wisselt of zonder toestemming van de scheidsrechter;
- op onbesuisde wijze een overtreding begaat, die met een directe vrije schop moet worden bestraft;
- hands maakt en daarmee een veelbelovende aanval beïnvloedt of onderbreekt;
- **een overtreding begaat om een veelbelovende aanval te verhinderen of te onderbreken, behalve als de scheidsrechter een strafschoop toekent voor een overtreding waarbij geprobeerd werd de bal te spelen;**

- een tegenstander een duidelijke scoringskans ontnemt door het maken van een overtreding, in een poging de bal te spelen, waarbij de scheidsrechter een strafschoep toekent
- hands maakt in een poging een doelpunt te maken (al dan niet succesvol) of een niet geslaagde poging een doelpunt te voorkomen;
- niet toegestane markeringen op het speelveld aanbrengt;
- de bal speelt wanneer hij het speelveld met toestemming verlaat;
- een gebrek aan respect voor het spel toont;
- een bewuste 'truc' uithaalt door de bal naar de doelverdediger te spelen (ook uit een vrije schoep) met zijn hoofd, borst, knie etc. om de Regel te omzeilen. Het maakt dan niet uit of de doelverdediger de bal wel of niet met zijn handen raakt;
- verbaal een speler misleidt gedurende het spel of bij een spelhervatting.

### *Het vieren van een doelpunt*

Het is toegestaan, dat een speler zijn vreugde uit als er is gescoord, maar het moet niet worden overdreven. Redelijke vreugde-uitingen zijn toegestaan, maar de praktijk van ingestudeerde uitingen moet niet worden aangemoedigd en mag niet uitmonden in buitensporig tijdrekken.

Het speelveld verlaten om een doelpunt te vieren is geen overtreding die met een waarschuwing bestraft moet worden, maar de spelers moeten zo snel mogelijk op het speelveld terugkeren.

Een speler moet een waarschuwing ontvangen als hij:

- in de omheining klimt **en/of de toeschouwers nadert op een wijze die gevolgen kan hebben voor de veiligheid**;
- gebaren maakt **of handelt op een wijze** die provocerend, beledigend of opruiend zijn;
- zijn hoofd of gezicht bedekt met een masker of soortgelijk voorwerp;
- zijn shirt uittrekt of zijn hoofd er mee bedekt.

### *De hervatting van het spel vertragen*

Scheidsrechters moeten spelers die de hervatting van het spel vertragen waarschuwen.

Voorbeelden hiervan zijn:

- doen alsof een inworp genomen wordt, maar dan ineens de inworp aan een ploeggenoot overlaten;
- het verlaten van het speelveld vertragen als de speler gewisseld wordt;
- het nemen van een spelhervatting buitensporig lang vertragen;
- de bal wegtrappen of meenemen, of een opstootje uitlokken door de bal opzettelijk te raken nadat de scheidsrechter het spel heeft onderbroken;
- een vrije schoep op een verkeerde plaats nemen om af te dwingen dat deze moet worden overgenomen.

### *Overtredingen die met een veldverwijdering worden bestraft*

Een speler, wisselspeler of gewisselde speler wordt van het speelveld gezonden indien hij één van de hieronder volgende overtredingen begaat:

- de tegenpartij een doelpunt of een duidelijke scoringskans ontnemen, door opzettelijk de bal met de hand of arm te spelen (dit geldt niet voor de doelverdediger binnen zijn eigen strafschoepgebied);
- **een doelpunt voorkomt**, of een tegenstander die zich, **in algemene zin**, in de richting van het doel van de **overtreder** begeeft, een duidelijke scoringskans ontnemt, door middel van een overtreding waarvoor een vrije schoep moet worden toegekend (tenzij zoals hieronder beschreven)
- ernstig gemeen spel;
- een tegenstander of een ander persoon bespuwen;
- een gewelddadige handeling;
- grove, beledigende taal of een scheldwoord gebruiken en/of gebaren maken;
- het ontvangen van een tweede waarschuwing in dezelfde wedstrijd.

Een speler, wisselspeler of gewisselde speler die van het speelveld is gezonden, dient de nabijheid van het speelveld en de instructiezone te verlaten.

### *Het ontnemen van een duidelijke scoringskans*

Als een speler de tegenpartij een doelpunt of een duidelijke scoringskans ontnemt door opzettelijk hands te maken, dan wordt de speler van het speelveld verwijderd, ongeacht de plaats van de overtreding.

Als een speler een overtreding begaat ten opzichte van een tegenstander binnen zijn eigen strafschoopgebied en daarmee de tegenstander een duidelijke scoringskans ontnemt en de scheidsrechter dit bestraft met een strafschoop, dan ontvangt de overtredende speler een **waarschuwing als de overtreding gebeurde in een poging de bal te spelen; in alle andere gevallen (bijv. vasthouden, trekken, duwen, geen mogelijkheid om de bal te spelen etc.) moet de overtredende speler van het speelveld worden gezonden.**

Een speler, verwijderde speler, wisselspeler of gewisselde speler die het speelveld betreedt zonder de vereiste toestemming van de scheidsrechter en ingrijpt in het spel of in het spel van de tegenstander en daarmee de tegenstander een doelpunt ontnemt of een duidelijke scoringskans, maakt zich schuldig aan een overtreding die met een veldverwijdering moet worden bestraft.

Het volgende moet in acht worden genomen:

- afstand tussen de overtreding en het doel;
- algemene richting van het spel;
- waarschijnlijkheid om de bal in bezit te houden of te krijgen;
- plaats en aantal verdedigers.

### *Ernstig gemeen spel*

Een tackle of het aangaan van een duel waarbij de veiligheid van de tegenstander in gevaar wordt gebracht, moet worden bestraft als ernstig gemeen spel.

Een speler die naar een tegenstander springt in een duel om de bal te veroveren, hetzij van voren, van opzij of van achteren, en dit doet met een of beide benen met buitensporige inzet of de veiligheid van de tegenstander in gevaar brengt, maakt zich schuldig aan ernstig gemeen spel.

### *Gewelddadige handeling*

Een speler maakt zich schuldig aan een gewelddadige handeling als hij buitensporige inzet of geweld gebruikt, of probeert te gebruiken, ten opzichte van een tegenstander, zonder dat dit in strijd om de bal is, of ten opzichte van een medespeler, teamofficial, wedstrijdofficial, toeschouwer, of enig ander persoon, ongeacht het feit of er sprake is van contact.

Daaraan toegevoegd: een speler die, niet in strijd om de bal, opzettelijk een tegenstander of enig ander persoon, op het hoofd of in het gezicht slaat met zijn hand of arm, maakt zich schuldig aan een gewelddadige handeling, tenzij de hoeveelheid kracht die werd gebruikt verwaarloosbaar is.

### *Overtredingen waarbij een voorwerp (of de bal) wordt geworpen*

De scheidsrechter neemt in alle gevallen de gepaste disciplinaire maatregelen:

- onbesuisd was – de overtreder waarschuwen wegens onsportief gedrag;
- met buitensporige inzet was – de overtreder verwijderen wegens een gewelddadige handeling.

## **4. Spelhervatting na overtredingen en onbehoorlijk gedrag**

- Als de bal uit het spel is, moet het spel hervat worden al naar gelang de voorafgaande beslissing;
- Als de bal in het spel is en een speler begaat een overtreding binnen het speelveld tegen:
  - een tegenstander – indirecte of directe vrije schop of een strafschoop;
  - tegen een medespeler, wisselspeler, gewisselde of **verwijderde** speler, teamofficial of een wedstrijdofficial – directe vrije schop of strafschoop;
  - enig ander persoon – een scheidsrechtersbal;
- Als de bal in het spel is
  - en een speler begaat een overtreding **tegen een wedstrijdofficial of een tegenstander, wisselspeler, gewisselde of verwijderde speler, of teamofficial** buiten het speelveld of;
  - een wisselspeler, gewisselde of verwijderde speler of teamofficial een overtreding begaat tegen, of ingrijpt in het spel van, een tegenstander of wedstrijdofficial buiten het speelveld,

dan wordt het spel hervat met een vrije schop op de doel- of zijlijn het dichtst bij de plaats waar de overtreding/het ingrijpen plaatsvond; een strafschoop wordt toegekend als dit een overtreding is waarvoor een directe vrije schop moet worden toegekend, binnen het strafschoopgebied van de overtreder.

Als een speler, die zich binnen of buiten het speelveld bevindt, een voorwerp gooit (geldt ook voor de bal) naar een tegenstander, wisselspeler, gewisselde of verwijderde speler, of teamofficial, wedstrijdofficial of de bal, dan wordt het spel hervat met een directe vrije schop vanaf de plaats waar het object de persoon of de bal raakte of geraakt zou hebben. Als dit buiten het speelveld is, dan wordt het spel hervat op de dichtstbijzijnde plaats op de doel- of zijlijn; een strafschoep wordt toegekend wanneer dit binnen het strafschoepgebied van de overtreder is.

Als een wisselspeler, gewisselde of verwijderde speler, of een speler die het speelveld tijdelijk heeft verlaten of een teamofficial een voorwerp op het speelveld trapt of gooit, en het beïnvloedt de loop van het spel, een tegenstander of een wedstrijdofficial, dan wordt het spel hervat met een directe vrije schop (of strafschoep) op de plaats waar het voorwerp het spel beïnvloedde of de tegenstander, wedstrijdofficial of de bal raakte of geraakt zou hebben.



Regel 13

# De vrije schoppen

## Regel 13 De vrije schoppen

### 1. Soorten vrije schoppen

Directe en indirecte vrije schoppen worden toegekend aan de tegenpartij van de speler die schuldig is aan een overtreding of vergrijp.

#### *Aangeven indirecte vrije schop*

De scheidsrechter geeft aan dat het een indirecte vrije schop betreft door zijn arm boven zijn hoofd te heffen. Hij moet zijn arm in die positie houden, totdat de schop is genomen en de bal is geraakt door een andere speler of uit het spel is.

Een indirecte vrije schop moet worden overgenomen als de scheidsrechter nalaat aan te geven dat de schop indirect is en de bal rechtstreeks in het doel wordt getrapt.

#### *Bal in het doel*

- als een directe vrije schop rechtstreeks in het doel van de tegenpartij wordt getrapt, wordt een doelpunt toegekend;
- als een indirecte vrije schop rechtstreeks in het doel van de tegenpartij wordt getrapt, wordt een doelschop toegekend;
- als een directe of indirecte vrije schop rechtstreeks in het eigen doel wordt getrapt, wordt een hoekschop toegekend.

### 2. Procedure

Alle vrije schoppen moeten worden genomen vanaf de plaats waar de overtreding werd begaan, behalve:

- een indirecte vrije schop voor de aanvallende partij voor een overtreding binnen het doelgebied van de tegenpartij moet worden genomen vanaf de lijn van het doelgebied, die evenwijdig loopt aan de doellijn, vanaf een plek zo dicht mogelijk bij de plaats van de overtreding;
- een vrije schop voor de verdedigende partij binnen het eigen doelgebied mag worden genomen vanaf elk willekeurig punt binnen dat gebied;
- vrije schoppen wegens het zonder toestemming betreden, opnieuw betreden of verlaten van het speelveld door een speler worden genomen vanaf de plaats waar de bal was toen het spel werd onderbroken, behalve wanneer een speler het speelveld verlaat als onderdeel van het spel en een overtreding begaat tegenover een andere speler. Dan wordt het spel hervat met een vrije schop op de lijn het dichtst bij de plaats van de overtreding; als het een overtreding betreft binnen het strafschoopgebied van de overtreder, die met een directe vrije schop moet worden bestraft, dan wordt een strafschoop toegekend;
- als de spelregels een andere positie bepalen (zie Regels 3, 11, 12).

De bal:

- moet stil liggen en de nemer mag de bal niet opnieuw raken voordat deze is geraakt door een andere speler;
- is in het spel zodra deze is getrapt en duidelijk beweegt, behalve als het gaat om een vrije schop voor de verdedigende partij binnen het eigen strafschoopgebied. Dan is de bal in het spel wanneer deze rechtstreeks buiten het strafschoopgebied is getrapt.

Tot het moment dat de bal in het spel is moeten alle tegenstanders:

- op tenminste 9.15 meter van de bal blijven, tenzij ze op de eigen doellijn staan, tussen de palen;
- buiten het strafschoopgebied blijven als de vrije schop in het strafschoopgebied van de tegenpartij wordt genomen.

Het is toegestaan een vrije schop te nemen door de bal te 'liften' met één voet of met beide voeten tegelijkertijd.

Doen alsof je een vrije schop neemt om te tegenstander in verwarring te brengen is toegestaan als onderdeel van het voetbal.

Als een speler, terwijl hij de vrije schop correct neemt, de bal bewust tegen een tegenstander aan schiet om de bal opnieuw te kunnen spelen en hij doet dit niet onvoorzichtig, onbesuisd of gepaard gaande met buitensporige inzet, dan laat de scheidsrechter doorspelen.

### 3. Overtredingen en straffen

Indien een vrije schop wordt genomen en een tegenstander bevindt zich dicht bij de bal dan de vereiste afstand, wordt de vrije schop overgenomen tenzij de voordeelregel kan worden toegepast. Echter, als een speler een vrije schop snel neemt en een tegenstander die zich op minder dan 9.15 meter bevindt, onderschept deze, dan laat de scheidsrechter doorspelen.

Wanneer een vrije schop voor de verdedigende partij van binnen het eigen strafschopgebied wordt genomen en zich nog tegenstanders binnen het strafschopgebied bevinden omdat ze geen tijd hadden om het gebied te verlaten, dan laat de scheidsrechter doorspelen. **Als een tegenstander, die zich in het strafschopgebied bevindt of het strafschopgebied betreedt, op het moment dat de vrije schop wordt genomen, de bal speelt, raakt of probeert te spelen, voordat de bal in het spel is, dan wordt de vrije schop overgenomen.**

Wanneer een vrije schop voor de verdedigende partij van binnen het eigen strafschopgebied, snel wordt genomen en zich nog tegenstanders binnen het strafschopgebied bevinden omdat ze geen tijd hadden om het gebied te verlaten, dan laat de scheidsrechter doorspelen.

Wanneer bij een vrije schop voor de verdedigende partij binnen het eigen strafschopgebied de bal niet rechtstreeks buiten het strafschopgebied wordt getrap, wordt de vrije schop overgenomen.

Als de nemer, nadat de bal in het spel is, de bal voor de tweede keer raakt voordat deze is geraakt door een andere speler wordt een indirecte vrije schop toegekend, maar als de nemer de bal opzettelijk met de hand of arm speelt:

- wordt een directe vrije schop toegekend
- wordt een strafschop toegekend als de overtreding gebeurde binnen het strafschopgebied van de nemer, tenzij de nemer de doelverdediger was, in welk geval een indirecte vrije schop wordt toegekend.

Regel 14

# De strafschoot





## Regel 14 De strafschop

Een strafschop wordt toegekend als een speler een overtreding begaat welke met een directe vrije schop wordt bestraft, binnen zijn eigen strafschopgebied, of buiten het speelveld als onderdeel van het spel, zoals beschreven in Regel 12 en 13).

Uit een strafschop kan rechtstreeks worden gescoord.

### 1. Procedure

De bal moet stilliggen op de strafschopstip. De speler die de strafschop neemt moet duidelijk herkenbaar zijn. De doelvredediger van de verdedigende partij moet, totdat de bal is getrapt, op de doellijn tussen de doelpalen blijven met de voorzijde van zijn lichaam richting de strafschopnemer.

De overige spelers bevinden zich:

- op tenminste 9.15 meter van de strafschopstip;
- achter de strafschopstip;
- binnen het speelveld;
- buiten het strafschopgebied.

Nadat de spelers hun posities hebben ingenomen, in overeenstemming met deze regel, geeft de scheidsrechter het fluitsignaal dat de strafschop genomen mag worden. De strafschopnemer moet de bal in voorwaartse richting trappen; een hakbal is toegestaan onder voorwaarde dat de bal voorwaarts beweegt. De bal is in het spel wanneer deze is getrapt en duidelijk beweegt.

De nemer mag de bal niet voor de tweede keer spelen voordat deze is geraakt door een andere speler.

De strafschop heeft zijn uitwerking gehad als de bal niet langer beweegt, uit het spel gaat of als de scheidsrechter het spel onderbreekt voor een overtreding van de spelregels

De wedstrijd moet worden verlengd voor een strafschop die wordt genomen aan het eind van een helft van de wedstrijd en de verlenging. [Wanneer dit wordt toegepast dan heeft de strafschop zijn uitwerking gehad als, nadat de bal is genomen, niet langer beweegt, uit het spel gaat, gespeeld wordt door een andere speler \(inclusief de nemer\), met uitzondering van de verdedigende doelvredediger, of als de scheidsrechter het spel onderbreekt voor een overtreding door de nemer of door een ploeggenoot van de nemer. Als een verdediger \(inclusief de doelvredediger\) een overtreding begaat en de strafschop wordt gemist/tegengehouden, dan wordt de strafschop overgenomen.](#)

### 2. Overtredingen en straffen

Nadat de scheidsrechter het teken voor het nemen van een strafschop heeft gegeven, moet de strafschop worden genomen. Als, voordat de bal in het spel is, één van de volgende situaties zich voordoen:

De nemer of een ploeggenoot maakt een overtreding:

- als de bal in het doel gaat, wordt de strafschop overgenomen;
- als de bal niet in het doel gaat, onderbreekt de scheidsrechter het spel en hervat de wedstrijd met een indirecte vrije schop;

behalve in onderstaande situaties waarbij het spel wordt onderbroken en hervat met een indirecte vrije schop,, ongeacht of er wel of niet een doelpunt is gescoord:

- de strafschop wordt in achterwaartse richting getrapt;
- een medespeler van de beoogde nemer neemt de strafschop; de scheidsrechter geeft de speler die de strafschop nam een waarschuwing;
- een schijnbeweging maken bij het trappen van de bal, nadat de aanloop is afgerond (een schijnbeweging tijdens de aanloop is toegestaan); de scheidsrechter geeft de nemer een waarschuwing.

De doelvredediger of een ploeggenoot maakt een overtreding:

- als de bal in het doel gaat, wordt een doelpunt toegekend;

- als de bal niet in het doel gaat, dan wordt de strafschop overgenomen; de doelvdediger ontvangt een waarschuwing als deze verantwoordelijk is voor de overtreding.
- Als een speler van beide teams een overtreding begaat dan wordt de strafschop overgenomen, tenzij een speler een ernstiger overtreding begaat (bijv. ongeoorloofde schijnbeweging);  
Als zowel de doelvdediger als de nemer tegelijkertijd een overtreding begaan:
  - Als de strafschop wordt gemist of tegengehouden, dan wordt de strafschop overgenomen en ontvangen beide spelers een waarschuwing;
  - Als een doelpunt wordt gemaakt, dan wordt het doelpunt afgekeurd, de nemer ontvangt een waarschuwing en het spel wordt hervat met een indirecte vrije schop voor de verdedigende partij.

Als, nadat de strafschop is genomen:

de nemer de bal voor de tweede keer raakt voordat deze is geraakt door een andere speler:

- wordt een indirecte vrije schop toegekend (of een directe vrije schop in het geval van opzettelijk hands)

de bal wordt geraakt door een handeling van buitenaf, terwijl de bal zich in voorwaartse richting beweegt:

- de strafschop wordt overgenomen **tenzij de bal in het doel gaat en de ingreep de doelvdediger of een verdediger er niet van weerhoudt om de bal te spelen. In dat geval wordt het doelpunt toegekend als de bal in het doel gaat (zelfs als er contact werd gemaakt met de bal), tenzij de bal in het doel van de tegenpartij gaat.**

de bal terug in het speelveld springt van de doelvdediger, de doellat of een doelpaal, en dan wordt geraakt door een handeling van buitenaf:

- onderbreekt de scheidsrechter het spel;
- wordt het spel hervat met een scheidsrechtersbal op de plaats waar de bal werd geraakt door de handeling van buitenaf.

### 3. Schematische samenvatting:

	Resultaat van de strafschop	Resultaat van de strafschop
	Doelpunt	Geen doelpunt
Overtreding door aanvaller	Strafschop overnemen	Indirecte vrije schop
Overtreding door verdediger	Doelpunt	Strafschop overnemen
Overtreding door doelvdediger	Doelpunt	Strafschop overnemen + waarschuwing voor doelvdediger
Bal achterwaarts trappen	Indirecte vrije schop	Indirecte vrije schop
Ongeoorloofde schijnbeweging	Indirecte vrije schop + waarschuwing voor de nemer	Indirecte vrije schop + waarschuwing voor de nemer
Verkeerde nemer	Indirecte vrije schop + waarschuwing voor de verkeerde nemer	Indirecte vrije schop + waarschuwing voor de verkeerde nemer
Doelvdediger en nemer tegelijkertijd	Indirecte vrije schop en waarschuwing voor nemer	Strafschop overnemen + waarschuwing voor nemer en doelvdediger

Regel 15

# De inworp



## Regel 15 De inworp

Een inworp wordt toegekend aan de tegenstanders van de speler die de bal het laatst raakte wanneer de bal geheel en al over de zijlijn is gegaan, hetzij over de grond, hetzij door de lucht.

Uit een inworp kan niet rechtstreeks worden gescoord

- als de bal in het doel van de tegenpartij gaat – wordt een doelschop toegekend;
- als de bal in het eigen doel gaat – wordt een hoekschop toegekend.

### 1. Procedure

Op het moment van inwerpen geldt voor de inwerper dat hij:

- zich met de voorzijde van zijn lichaam in de richting van het speelveld bevindt;
- zich met een gedeelte van elke voet op of achter de zijlijn bevindt op de grond;
- de bal met beide handen werpt van achter en boven het hoofd en inwerpt vanaf de plaats waar deze het speelveld heeft verlaten.

Alle tegenstanders moeten tenminste twee meter afstand houden van de plaats waar de inworp wordt genomen.

De bal is in het spel nadat deze in het speelveld is gekomen. Als de bal de grond raakt voordat deze binnen het speelveld is gekomen, dan wordt de inworp overgenomen door dezelfde partij vanaf dezelfde plaats. Als de inworp niet op correcte wijze wordt genomen, dan wordt deze overgenomen door de tegenpartij.

Als een speler, tijdens het correct nemen van een inworp, de bal bewust tegen een tegenstander gooit om de bal nogmaals te kunnen spelen, zonder dit te doen op een onvoorzichtige of onbesuisde wijze, of gepaard gaande met buitensporige inzet, dan moet de scheidsrechter het spel door laten gaan.

Na de inworp mag de inwerper de bal niet voor de tweede keer raken, voordat deze is geraakt door een andere speler.

### 2. Overtredingen en straffen

Als de inwerper, nadat de bal in het spel is gebracht, de bal voor de tweede keer raakt voordat deze is geraakt door een andere speler wordt een indirecte vrije schop toegekend, maar als de nemer de bal opzettelijk speelt met hand of arm:

- wordt een directe vrije schop toegekend;
- wordt een strafschop toegekend als de overtreding binnen het eigen strafschopgebied gebeurde, tenzij het spelen van de bal met de hand of arm gebeurde door de doelvdediger van de verdedigende partij, in welk geval een indirecte vrije schop wordt toegekend.

Indien een tegenstander de inwerper ongeoorloofd misleidt of hindert, inclusief minder dan twee meter afstand in acht nemen vanaf de plaats van de inworp, ontvangt hij een waarschuwing wegens onsportief gedrag en als de inworp is genomen wordt een indirecte vrije schop toegekend.

Voor elke andere overtreding van deze regel wordt de inworp genomen door een speler van de tegenpartij.

Regel 16

# De Doelschop



## Regel 16 De doelschop

Een doelschop wordt toegekend wanneer de bal geheel en al over de doellijn is gegaan, hetzij over de grond, hetzij door de lucht, en het laatst is geraakt door een speler van de aanvallende partij, en er geen doelpunt is gemaakt.

Vanuit een doelschop kan rechtstreeks worden gescoord, echter alleen in het doel van de tegenpartij; als de bal rechtstreeks in het eigen doel gaat, wordt een hoekschop toegekend als de bal het strafschopgebied had verlaten.

### 1. Procedure

- De bal moet stilliggen en wordt getrapt door een speler van de verdedigende partij vanaf een willekeurig punt binnen het doelgebied
- De bal is in het spel wanneer deze het strafschopgebied verlaat
- De tegenstanders moeten buiten het strafschopgebied blijven totdat de bal in het spel is.

### 2. Overtredingen en straffen

Als de bal niet rechtstreeks buiten het strafschopgebied wordt getrapt of wordt geraakt door een speler voordat de bal het strafschopgebied verlaat, wordt de doelschop overgenomen.

Als de nemer, nadat de bal in het spel is, de bal voor de tweede keer raakt voordat deze is geraakt door een andere speler, wordt een indirecte vrije schop toegekend, maar als de nemer de bal opzettelijk met hand of arm speelt:

- wordt een directe vrije schop toegekend;
- wordt een strafschop toegekend als de overtreding binnen het strafschopgebied van de nemer gebeurde, tenzij de nemer de doelvdediger was, in welk geval een indirecte vrije schop wordt toegekend.

Als een tegenstander, die zich in het strafschopgebied bevindt op het moment dat de doelschop wordt genomen, **of het strafschopgebied betreedt voordat de bal in het spel is**, de bal raakt of probeert deze te spelen, voordat de bal is geraakt door een andere speler, wordt de doelschop overgenomen.

Als een speler het strafschopgebied betreedt voordat de bal in het spel is en er wordt een overtreding tegen hem begaan door een tegenstander, dan wordt de doelschop overgenomen en kan de overtreder gewaarschuwd of verwijderd worden, afhankelijk van de ernst van de overtreding.

Voor elke andere overtreding van deze regel wordt de doelschop overgenomen.

Regel 17

# De hoekschop



## Regel 17 De hoekschop

Een hoekschop wordt toegekend wanneer de bal geheel en al over de doellijn is gegaan, hetzij over de grond, hetzij door de lucht, en het laatst is geraakt door een speler van de verdedigende partij, en er geen doelpunt is gemaakt.

Vanuit een hoekschop kan rechtstreeks worden gescoord in het doel van de tegenpartij. Als de bal rechtstreeks in het doel van de nemer gaat, dan wordt een hoekschop toegekend aan de tegenpartij.

### 1. Procedure

- De bal moet binnen de kwartcirkel van het hoekschopgebied liggen, aan die zijde van het doel waar de bal over de doellijn ging;
- De bal moet stil liggen en worden getrapt door een speler van de aanvallende partij;
- De bal is in het spel, wanneer deze is getrapt en duidelijk beweegt; de bal hoeft de kwartcirkel niet te verlaten
- De hoekvlaggenstok mag niet worden verplaatst;
- De tegenstanders moeten zich op tenminste 9.15 meter van het hoekschopgebied bevinden totdat de bal in het spel is.

### 2. Overtredingen en straffen

Als de nemer, nadat de bal in het spel is, de bal voor de tweede keer raakt voordat deze is geraakt door een andere speler, wordt een indirecte vrije schop toegekend maar als de nemer de bal opzettelijk met hand of arm speelt:

- wordt een directe vrije schop toegekend;
- wordt een strafs chop toegekend als de overtreding binnen het strafs chopgebied van de nemer, tenzij de nemer de doelverdediger was, in welk geval een indirecte vrije schop wordt toegekend.

Als een speler, terwijl hij de hoekschop op correcte wijze neemt, de bal bewust tegen een tegenstander aanschiet om de bal opnieuw te kunnen spelen, maar dit niet doet op een onvoorzichtige of onbesuisde wijze of gepaard gaande met buitensporige inzet, dan laat de scheidsrechter doorspelen.

Voor elke andere overtreding van deze regel wordt de hoekschop overgenomen.





**KNVB**

Woudenbergseweg 56-58, 3707 HX Zeist

postbus 515, 3700 AM Zeist

Telefoon 0343-499211

Fax 0343-499199

e-mail [communicatie@knvb.nl](mailto:communicatie@knvb.nl)

[knvb.nl](http://knvb.nl)